

Gabay para sa mga Pamilyang Multikultural
na Magulang tungkol sa Paraan
ng Pagpasok sa Paaralan

Pagpapatala ng Iyong Anak sa Paaralan

TALAN NG MGA NILALAMAN



I . Pamamaraan ng Pagpasok sa Paaralan

1. Pamamaraan ng Pagpasok sa Kindergarten	07
2. Pamamaraan ng Pagpasok sa Elementaryang Paaralan	10
3. Pamamaraan ng Pagpasok sa Primaryang Paaralan	11
4. Pamamaraan ng Pagpasok sa Mataas na Paaralan	12



II . Impormasyon sa Pagpapatala at Paglipat ng Paaralan

Kapang ang isang bata ay nakatira sa isang banyagang bansa at pumasok sa bansa o isang dayuhang mag-aaral, atbp.

1. Proseso ng Pagpapatala at Paglipat sa Paaralan	15
2. Pagsusuri upang Matukoy ang mga Akademikong Kredensyal ng mga Mag-aaral na Multikultural	17



III. Sistema ng Suportang Pang-edukasyon

1. Mga Institusyong Pang-edukasyon para sa mga Mag-aaral na Multikultural	18
2. Suporta sa Pang-edukasyon para sa mga Mag-aaral na Multikultural	20
3. Suporta para sa Matrikula	20
4. Suporta para sa Buhay sa Paaralan	21



Dahong Dagdag

1. Gabay sa mga Materyal na Video Tungkol sa “Sistema ng Edukasyon sa Korea at Impormasyon tungkol sa Pagpasok sa Paaralan” para sa mga Magulang	22
2. Mga Tuntunin na Nauugnay sa Buhay sa Paaralan	23
3. Mga Kasaping Bansa ng Apostille	29

Gabay para sa mga Pamilyang Multikultural na
Magulang tungkol sa Paraan ng Pagpasok sa Paaralan
Pagpapatala ng Iyong Anak sa Paaralan
Mayroong 12 na Tagapagsalin ng Wika

한국어 (한국어)		English (영어)	
Tiếng Việt (베트남어)		中文 (중국어)	
Tagalog (타갈로그어)		日本語 (일본어)	
ภาษาไทย (태국어)		Монгол (몽골어)	
русский (러시아어)		ខ្មែរ (크메르어)	
မြန်မာ (미얀마어)		Français (프랑스어)	
عربي (아랍어)		Portal ng Edukasyong Multikultural (edu4mc.or.kr)	

※ Para sa mga magulang ng mga pamilyang multikultural maaring madownload ang PDF file ng「Pagpapatala ng Iyong Anak sa Paaralan」sa Portal ng Edukasyong Multikultural(www.edu4mc.or.kr)

[Pahayag]

Sistemang Pampaaralan ng Korea

❖ Ang sistema ng edukasyon sa Korea ay binubuo ng Kindergarten, Elementaryang Paaralan, Primaryang Paaralan, Mataas na Paaralan, at Unibersidad.

- Tumatagal ang **panahon ng edukasyon ng 3 taon para sa Kindergarten, 6 na taon para sa Elementarya, 3 taon para sa Primarya, at 3 taon para sa Mataas na Paaralan**, at ang bawat taon ay nahahati sa dalawang semestre. Sa pangkalahatan, nag-uumpisa ang **unang semestre** sa **unang bahagi ng Marso** at ang **ikalawang semestre** ay nagsisimula sa **huling bahagi ng Agosto o unang bahagi ng Setyembre**.
- Para naman sa **pampaaralang kurikulum**, nag-aalok ang **mga Kindergarten** ng isang **pinagsama-samang pampaaralang kurikulum** na tumututok sa mga aktibidad, habang nagbibigay ang **mga Elementarya, Primarya, at Mataas na Paaralan** ng edukasyong nahahati sa **gawaing aklat-aralin at mga pangmalikhaing karanasang aktibidad**.
- Ang edukasyon sa **Elementarya (6 na taon) at Primarya (3 taon)** ay **ipinag-uutos at ibinibigay nang libre**.
 - ※ Gayunpaman, naniningil ang mga pribadong Elementarya at dalubhasang Primarya (mga primaryang paaralan ng sining, mga primaryang paaralan ng pisikal na edukasyon, at mga pandaigdigang primaryang paaralan) ng mga bayad sa matrikulang dapat bayaran ng mga magulang.

❖ Anuman ang istado ng pansamantalang paninirahan ng mga magulang o mga anak, lahat ng mga bata at kabataan ay pinapayagang pumasok sa Elementarya, Primarya at Mataas na Paaralan.

- Dahil ginagarantiyahan ng bansa ang ipinag-uutos na edukasyon para sa mga bata at mga kabataan sa ilalim ng Saligang Batas ng Republika ng Korea, Batas sa Elementarya at Sekundaryong Edukasyon, at ang Kapulungan ng mga Nagkakaisang Bansa tungkol sa mga Karapatan ng Bata, lahat ng mga bata at mga kabataan ay ginagarantiyahan ang pagpasok sa Elementarya, at Primarya ito ay hindi alintana ang katayuan ng paninirahan.
- Sa ilang mga kaso, hindi pinapapasok ng mga magulang ang kanilang mga anak sa paaralan dahil sa takot na mabunyag ang kanilang istado, nguni't upang masiguro ang karapatan ng mga bata sa edukasyon, hindi sinusubukan ng pamahalaang Korea na hanapin ang mga ilegal na imigrante sa pamamagitan ng kanilang mga anak.

❖ Upang lumikha ng isang multikultural na kapaligiran, sinusupportahan ang lahat ng mga mag-aaral na matuto at lumaki nang sama sama.

- Para makinabang ang lahat sa edukasyong multikultural, at upang magbigay ng iniakmang suporta para sa mga mag-aaral na multikultural, itinalaga ang ilang kindergarten, mga elementaryang paaralan, mga primaryang paaralan at mga mataas na paaralan bilang mga paaralan ng patakarang multikultural.
- Sa mga paaralan ng patakarang multikultural, ang mga paaralang may mga Klase sa Pag-aaral ng Wikang Koreano ay nagbibigay ng masinsinang edukasyon sa wika at kulturang Koreano upang makatulong sa pakikibagay ng mga bata sa buhay paaralan at magbigay ng pangunahing edukasyon.

[Sistemang Pampaaralan sa Korea]

Sistemang Pampaaralan		Panahon	Edad	Matrikula	Tandaan
Bago mag-Elementarya	Kindergarten	3 taon	3-5	May bayad/Walang bayad	-
Elementaryang edukasyon	Elementaryang Paaralan	6 na taon	6~11	May bayad/Walang bayad	Ipinag-uutos
Sekundaryong Edukasyon	Primaryang Paaralan	3 taon	12~14	May bayad/Walang bayad	Ipinag-uutos
	Mataas na Paaralan	3 taon	15~17	May bayad/Walang bayad	-
Mas mataas na Edukasyon	Pamantasan	4 na taon	18 o mas matanda pa	May bayad	-
	Kolehiyong Pangkomunidad	2-3 taon			
	Paaralan para sa mga Nagtapos	2-5 taon			

I

Pamamaraan ng Pagpasok sa Paaralan



Mga Edad

Mga Paaralan

Pagpasok sa Kindergarten	
[Ihahanda ng mga magulang] Isumite ang aplikasyon sa pamamagitan ng website ng Paaralang Mauna (www.go-firstschool.go.kr) ¹⁾	
3-5 Mga Oktubre – Disyembre (nag-iiba-iba sa mga kindergarten)	<ul style="list-style-type: none"> Bumisita sa Paaralang Mauna (www.go-firstschool.go.kr) at magsign up bilang miyembro Basahin ang mga patnubay sa aplikasyon ng bawat kindergarten <ul style="list-style-type: none"> ※ Tingnan ang mga patnubay sa aplikasyon ng katugong kindergarten upang tuklasin kung nag-aalok ito ng may katig na pagpapatala sa mga anak ng mga pamilyang multikultural Isumite ang aplikasyon at kumuha ng resibo ng paghahain (mayroon para sa paglilimbag) Tingnan ang mga resulta ng loterya at irehistro ang iyong anak Dumalo sa orientasyon, paunang pagpapatala, atbp
Enero – Pebrero ng susunod na taon	<ul style="list-style-type: none"> Magparehistro para sa mga karagdagang pagpasok at tingnan ang mga resulta Magparehistro para sa mga kindergarten Dumalo sa orientasyon, paunang pagpapatawag, atbp
Unang bahagi ng Marso	<ul style="list-style-type: none"> Seremonya ng pagpasok sa paaralan

Pagpasok sa Elementarya	
[Ihahanda ng mga magulang] Pagtanggap ng abiso ng pagdalo sa paaralan at indibidwal na paghahanda para sa pagpasok sa paaralan	
6-11 Ipinag-uutos na edukasyon (libreng edukasyon)	Hanggang Disyembre 20 ng pampaaralang taon bago ang taon pagpasok <ul style="list-style-type: none"> Tanggapin ang abiso ng pagdalo sa paaralan mula sa pinuno ng eup, myeon, at/o dong na sumasaklaw sa iyo (Tinutukoy ang paaralang dadaluhan at petsa ng pagpasok) <ul style="list-style-type: none"> ※ Maghahanda ang pinuno ng isang Eup/Myeon/Dong ng listahang naglalaman ng pangalan, numero ng pagpaparehistro bilang residente, at tirahan ng mag-aaral, at pangalan, petsa ng kapanganakan, tirahan at mga detalye para sa pakikipag-ugnayan ng tagapag-alaga, at aabisuhan niya ang pinuno ng paaralang papasukan ng bata. ※ Hindi maglalabas ng mga sulat na nag-aabiso ng pagpasok sa mga mag-aaral na may pagkamamamayang banyaga
Enero – Pebrero	<ul style="list-style-type: none"> Paunang pagpapatawag : Pamamatnubay sa pagpapatala
Unang bahagi ng Marso	<ul style="list-style-type: none"> Seremonya ng pagpasok sa paaralan

Pagpasok sa Primarya	
[Ihahanda ng mga magulang] Wala (Ang mga paaralang Elementaryang ang magsasagawa ng lahat ng nauugnay na gawaing administratibo at dokumentaryo)	
12-14	Kalagitnaan ng Enero <ul style="list-style-type: none"> Paglalaan ng primaryang paaralan (sistemang loterya)
Huling bahagi ng Enero	<ul style="list-style-type: none"> Inaabisuhan ang mga mag-aaral tungkol sa kanilang inilaang mga paaralan, isang paunang pagpapatawag
Kalagitnaan ng Pebrero	<ul style="list-style-type: none"> Aplikasyon para sa muling paglalaan, karagdagang paglalaan, pagsusulit para sa paglalagay sa klase
Kalagitnaan hanggang huling bahagi ng Pebrero	<ul style="list-style-type: none"> Ipinababatid ang mga resulta ng karagdagang paglalaan
Unang bahagi ng Marso	<ul style="list-style-type: none"> Seremonya ng pagpasok sa paaralan

Pagpasok sa Mataas na Paaralan	
15-17	<ul style="list-style-type: none"> Mga karaniwang mataas na paaralan (kabilang ang mga nagsasariling mataas na paaralan) Mga dalubhasang paaralan: mga mataas na paaralan ng wikang banyaga, pandaigdigang mataas na paaralan, mataas na paaralan ng agham, mataas na paaralan ng sining, at mataas na paaralan ng pisikal na edukasyon Mga mataas na paaralang bokasyonal: mga mataas na paaralang bokasyonal (pangtrabaho), bokasyonal (alternatibo), mga mataas na paaralang meister Iba pang mga paaralan: mga paaralan para sa mga batang likas na magaling <ul style="list-style-type: none"> ※ Nag-iiba-iba ang mga paraan ng pagpasok at mga petsa ng aplikasyon depende sa uri ng mataas na paaralan at mga panglungsod at panlalawigang tanggapan ng edukasyon ※ Kailangang tingnan ng mga mag-aaral ang website ng "Impormasyon sa pagpasok sa mataas na paaralan" (www.hischool.go.kr).

18 o mas matanda pa

Unibersidad

1) Kung hindi mo magamit ang sistemang pamamahala ng pagpapatala sa kindergarten, ang "Paaralang Mauna (www.go-firstschool.go.kr)," maaari mong bisitahin na lamang ang kindergarten nang personal upang isumite ang iyong aplikasyon.



➤ Mga Uri ng Kindergarten

- **Pambansang kindergarten** : Isang kindergarten na itinatag at pinamamahalaan ng estado
- **Pampublikong kindergarten** : Isang munisipal o panlalawigang kindergarten na itinatag at pinamamahalaan ng lokal na pamahalaan
- **Pribadong kindergarten** : Isang kindergarten na itinatag at pinamamahalaan ng isang korporasyon o isang indibidwal

➤ Mga Puntiryang bata

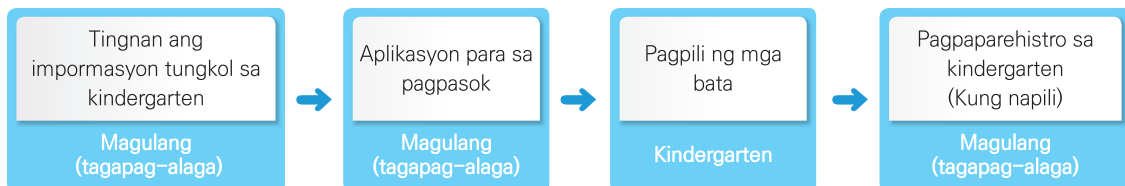
- Karapat-dapat na makapasok ang **mga batang edad 3 at higit pa** sa kindergarten **bago sila magpatala sa mababang paaralan.**

➤ Petsa ng Pagpasok

- **Pagpasok sa bagong semestre** : Tumatakbo ang pampaaralang taon mula Marso 1 hanggang katapusan ng Pebrero ng susunod na taon, at **karaniwang nagaganap ang pagpasok sa kindergarten sa Marso.**
- **Pagpasok sa kalagitnaan ng taon** : Dahil **maaaring payagan ang pagpasok sa kalagitnaan ng taon** depende sa kalagayan ng kindergarten, makipag-ugnayan sa kindergarten upang tuklasin kung makapasok ang iyong anak.

➤ Pamamaraan ng Pagpasok

- Isinasagawa ang buong proseso ng pagpasok, mula sa pagsusumite ng aplikasyon hanggang sa pagpaparehistro, sa pamamagitan ng website ng **Paaralang Mauna** (www.go-firstschool.go.kr), isang sistemang pamamahala ng pagpapatala sa kindergarten.



Mga payo

sa paghahanap ng mga kindergarten sa iyong kapitbahayan

- ▶ Maaaring matingnan online ang impormasyon tungkol sa kindergarten kada rehiyon sa pamamagitan ng website ng **sistemang pamamahala ng pagpapatala sa kindergarten (Paaralang Mauna)** o website ng **Impormasyon tungkol sa Paaralan ng E-child**. Bukod sa pangkalahatang impormasyon tungkol sa mga kindergarten kada rehiyon, malalaman mo rin ang tungkol sa mga petsa at paraan ng pagpasok at kanilang mga kurikulum.
 - **Paaralang Mauna** (www.go-firstschool.go.kr)
Isang sistemang pagpapatala sa kindergarten na pinapayagan ang mga magulang (o mga tagapag-alaga) na naghahangad na makapasok ang kanilang anak sa kindergarten na maghanap nang maginhawa online ng impormasyon tungkol sa mga kindergarten at maghain ng aplikasyon, at tingnan ang mga resulta.
 - **Impormasyon tungkol sa Paaralan ng E-child** (e-childschoolinfo.moe.go.kr)
Impormasyon tungkol sa kasalukuyang istado at operasyon ng mga kindergarten kada rehiyon.
- ▶ Isaalang-alang ang apat na sumusunod na salik kapag pumipili ng institusyon ng edukasyong pangmusmos.
 - **[Lokasyon]** Isang lugar na malapit sa tahanan o lugar ng trabaho ng mga magulang
– Kung masyadong mahaba ang pagbibiyaha, maaaring maharap ang bata sa kapagurang pisikal at pangkaisipan.
 - **[Pilosophiyang pang-edukasyon]** Isang lugar na tumutugma sa pilosophiyang pang-edukasyon ng mga magulang
– Dahil maaaring mag-iba-iba ang pilosophiyang pang-edukasyon kada kindergarten, kinakailangang suriing mabuti ang uri ng pampaaralang kurikulum na binibigyang-diin.
 - **[Mga pasilidad]** Isang ligtas at malinis na lugar
– Dahil ito ay isang lugar kung saan gugugol ang bata ng higit sa kalahating araw, kailangang tingnan maigi ang kaligtasan, kalinisan, at espasyo kung saan isinasagawa ang mga aktibidad.
 - **[Mga guro]** Mga gurong may mabuting kasanayan sa pakikihalubilo
– Para sa pag-unlad ng mga bata, mahalagang magkaroon ang mga guro ng mga positibong pakikihalubilo sa kanila.

➤ Magsumite ng Aplikasyon para sa Pagpasok sa Kindergarten

- **Mga petsa ng pagsusumite**
 - Bagama't nag-iiba-iba ang mga petsa kada rehiyon at kindergarten, **sa pangkalahatan, tinatanggap ang mga bagong mag-aaral para sa susunod na taon mula Oktubre hanggang Nobiyembre.**
- **Mga paraan ng pagsusumite**
 - Mayroong dalawang paraan ng paghahain ng aplikasyon para sa pagpasok sa kindergarten: **aplikasyon sa online** at aplikasyong inihuhulog, at maaari kang maghain ng aplikasyon para sa hanggang 3 kindergarten.
 - **Aplikasyon sa online** : Maaaring isumite ng mga magulang ang kanilang mga aplikasyon sa pamamagitan ng website ng Paaralang Mauna.
 - **Aplikasyong inihuhulog** : Bibisitahin ng mga magulang ang kanilang nagugustuhang kindergarten upang ihulog ang aplikasyon nang personal (Ang ilang pribadong kindergarten ay tumatanggap lamang ng mga aplikasyong inihuhulog).
 - Nahahati ang mga aplikasyon sa **grupong may kaunahan** at **karaniwang grupo**. **Dahil isinasama ng ilang kindergarten ang mga batang mula sa mga pamilyang multikultural sa kanilang mga grupong may kaunahan, mangyaring makipag-ugnayan sa kindergarten upang malaman ang higit pa.**
 - Sa ilang mga kaso, kinakailangan ng mga kindergarten ang pagsusumite ng mga karagdagang dokumento upang matukoy kung ang mga bata ay mula sa mga pamilyang multikultural; sa kadahilanang ito, mahalagang tingnan ang abiso ng pagpasok o makipag-ugnayan sa kindergarten upang tanungin ang tungkol sa mga kinakailangang dokumento.

➤ Pagpili at Pagpaparehistro ng mga Mag-aaral ng Kindergarten

- Ang pagpili ng mga mag-aaral ng kindergarten ay hindi isinasagawa sa batayang unang dumating, unang pagbibigyan. Kung mas malaki ang bilang ng mga aplikante kaysa sa mga puwestong mayroon, ginagawa ang pagpili sa pamamagitan ng isang loterya. Makikita ang mga resulta ng pagpili sa pamamagitan ng website ng Paaralang Mauna o indibidwal na pagsasabi sa mga aplikante.
- Kung hindi ka napili sa alinman sa mga kindergarten na inaplayan mo, o kung isinuko mo ang iyong pagpapatala sa mga kindergarten na pumili sa iyo, maaari ka pa ring makapagpatala sa ibang mga kindergarten na bigong mapuno ang lahat ng mga puwestong mayroon.
- Sa sandaling matukoy sa wakas ang pagpapatala sa kindergarten, bibigyan ang mga magulang (mga tagapag-alaga) ng detalyadong impormasyon sa pamamagitan ng mga paunang pagpapatawag o orientasyon hinggil sa pagpasok sa kindergarten ng kanilang mga anak.

➤ Paghahanda para sa Pagpasok

- Ang paghahanda para sa pagpasok ay nahahati sa mga bagay na dapat ihanda ng mga magulang at mga bagay na dapat gawin ng mga magulang para sa kanilang anak.
 - **Mga bagay na dapat ihanda ng mga magulang** : Beripikahin ang pagiging karapat-dapat na makatanggap ng suportang pangmatrikula at maghanda ng mga karagdagang dokumento sa pagpasok (aplikasyon para sa mga kurso pagkatapos ng klase para sa mga pamilyang dalawa ang naghahanapbuhay o iba pa depende sa kindergarten), mga litrato, mga sertipiko ng mga bakuna at mga pagpapatinging medikal, at iba pang mga materyal na kinakailangan ng mga kindergarten, atbp.
 - ✧ **Mangyaring siguraduhing dadalo ka sa orientasyon para sa mga magulang bago magsimula ang pasukan upang makatanggap ng ganap na pamamatnubay. Makakatulong ding kilalanin ang kapaligiran sa pamamagitan ng pagbisita sa kindergarten nang maaga kasama ang iyong anak.**
 - **Mga bagay na dapat gawin ng mga magulang para sa kanilang anak**: Turuan ang iyong anak ng mga pangunahing panuntunan sa kaligtasan, paano manatiling komportableng malayo sa iyo (o sa ibang mga tagapag-alaga), paano makihalubilo sa mga kaeskuwela, mga pangunahing kaugalian (pagsasanay sa paggamit ng palikuran at mga ugali sa hapag-kainan), at ano ang mga dapat pag-ingatan kapag gumagamit ng mga pampaaralang bus.


Tandaan

Operasyon ng kurikulum ng kindergarten

➤ Pagsasaayos ng mga semestre at mga klase

- Ang pampaaralang taon sa mga kindergarten ay nahahati sa dalawang semestre.
 - Unang semestre : Mula Marso 1 (dahil ang Marso 1 ay isang pambansang bakasyon, nag-uumpisa ang mga klase sa Marso 2) hanggang sa araw na itinakda ng pinuno ng kindergarten, na isinasaalang-alang ang bilang ng pampaaralang araw, bilang ng mga araw na walang pagtuturo at ang operasyon ng mga kurikulum ng mga katugong kindergarten
 - Ikalawang semestre : Mula sa araw kasunod ng huling araw ng unang semestre hanggang sa huling araw ng Pebrero ng susunod na taon
- Ang kurikulum ng kindergarten ay tumatakbo ng apat hanggang limang oras kada araw, at binubuo ang mga kurso pagkatapos ng klase ng mga serbisyong pangangalagang ibinibigay kasunod ng kurikulum at iba pang mga pang-edukasyong aktibidad.
- Depende sa kalagayan at patakarang pang-edukasyon ng kindergarten, ang mga klase ay maaaring buuin ng isang klaseng iisa ang edad o mga klaseng halo-halo ang edad ng mga batang 3, 4, at 5 taong gulang.

➤ Bilang ng pampaaralang araw at pagdalo

- Kinakailangang nasa sesyon ang mga kindergarten sa loob ng higit sa **180 araw** kada pampaaralang taon, at ang eksaktong bilang ng araw ay maaaring tukuyin ng pinuno ng bawat kindergarten ayon sa kanyang mabuting pagpapasya.

➤ Kurikulum (Kursong Nuri)

- Ang kurikulum sa kindergarten ay tinatawag na **Kursong Nuri** at naglalayong makatulong sa kalusugan at maayos na pag-unlad, at upang mabuo ang batayan ng mabuting karakter at demokratikong pagkamamayan.
- Ang Kursong Nuri ay binubuo ng limang larangan (pisikal na ehersisyo/kalusugan, komunikasyon, ugnayang panlipunan, karanasan sa sining, paggalugad sa kalikasan), at sa pamamagitan ng paglalaro, ang nilalaman ng limang larangan ay isinama at naiugnay sa mga karanasan ng mga bata.
- Batay sa Kursong Nuri, ito ay isang plano na angkop para sa sitwasyon ng bawat institusyon ay itinatag at pinapatakbo, at ang paglalaro ng bata ay naayos at pinapatakbo upang ang paglalaro ng mga bata, kabilang ang panlabas na paglalaro, ay maaring ganap na maisagawa sa araw ng kindergarten.

➤ Pang-araw-araw na Talakdaan ng Klase

- Hindi katulad ng mga Elementarya, mga gitnang paaralan at mga mataas na paaralan, walang mga aklat-aralin sa mga kindergarten. Sa kindergarten ang mga bata ay malayang makilahok at makisaya sa paglalaro ayon sa kanilang mga interes.
- Ang mga sanggol ay may ibang ibang mga karanasan sa kanilang araw upang maglaro, pang-araw-araw na buhay, at mga aktibidad. Tumatagal ang paglalaro ng pinakamahabang oras ng araw, kabilang ang paglalaro sa labas.
 - Kasama sa pang-araw-araw na buhay ang paghahardin, paghuhugas ng kamay, pagpunta sa banyo, meryenda, tanghalian, pagtulog at pamamahinga. Sa pamamagitan nito, sinasalamin nito ang pisikal na ritmo ng mga bata at sinusuportahan sila ng magsaya sa kindergarten.
 - Ang mga aktibidad ay suporta mula sa mga guro na tumutulong sa mga bata na mapalawak ang kanilang pag-aaral sa pamamagitan ng paglalaro. Ang mga guro ay nagpapalano at ngpapatakbo ng mga aktibidad upang suportahan ang larong pinamunuan ng bata.

Halimbawa: edukasyong pangkaligtasan, pag-awit ng bagong kanta, pagbabahagi ng kwento, pakikinig sa mahiwagang kwento, atbp.



➤ Mga Uri ng mga Elementarya

- **Pambansang Elementaryang Paaralan** : Isang elementaryang paaralan itinatag at pinamamahalaan ng estado o isang elementaryang paaralang kaanib ng mga pambansang pamantasan ng edukasyon o mga kolehiyo ng edukasyon sa mga pambansang pamantasan
- **Pampublikong Elementaryang Paaralan** : Isang munisipal o panlalawigang paaralang elementarya itinatag at pinamamahalaan ng isang lokal na pamahalaan
- **Pribadong Elementaryang Paaralan** : Isang paaralang elementarya itinatag at pinamamahalaan ng mga korporasyon o mga indibidwal

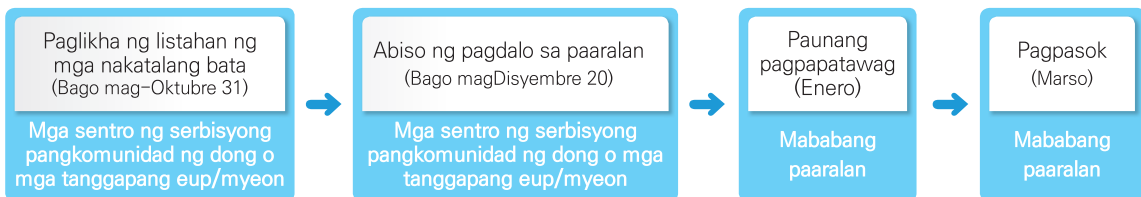
➤ Mga Puntiryang Mag-aaral

- Ang mga batang edad 6 sa pagitan ng Enero 1 at Disyembre 31 ay **saklaw ng ipinag-uutos na edukasyon sa Elementarya**.
 - Mga mag-aaral na ipapatala sa pampaaralang taon 2021 :
Mga batang ipinanganak sa pagitan ng Enero 1 – Disyembre 31, 2014
 - Mga mag-aaral na ipapatala sa pampaaralang taon 2022 :
Mga batang ipinanganak sa pagitan ng Enero 1 – Disyembre 31, 2015

➤ Petsa ng Pagpasok

- Tumatakbo ang pampaaralang taon ng mga mababang paaralan mula Marso 1 hanggang katapusan ng Pebrero ng susunod na taon, at **karaniwang nagaganap ang pagpasok sa paaralan sa Marso**, bagama't **maaaring makapasok** ang mga mag-aaral **anumang oras ng taon** basta't hindi makakasagabal ang nahuling pagpasok sa pagkumpleto nila ng pampaaralang kurikulum.

➤ Pamamaraan ng Pagpasok



- Maaari mong tuklasin kung karapat-dapat ang iyong anak na dumalo sa paaralan sa sentro ng serbisyong pangkomunidad ng iyong dong o sa tanggapang eup/myeon. Ipapadala ang abiso ng pagdalo sa paaralan sa tahanan ng bata sa Disyembre 20.
- Sa pangkalahatan, **itinatakda ang mga paaralan ayon sa tirahan ng mga magulang (mga tagapag-alaga) ng bata**, alinsunod sa pamantayan ng panlalawigang tanggapan ng edukasyon, **nguni't maaaring piliin ng mga batang mula sa mga pamilyang multikultural na pumasok sa mga Elementaryang Paaralan may mga espesyal na klase para sa mga mag-aaral na multikultural**.
- Dahil nagsasagawa ang mga pambansa at pribadong elementaryang paaralan ng kanilang sariling proseso ng pagpili, kailangan mong direktang makipag-ugnayan sa paaralan para sa impormasyong tulad ng mga petsa ng pagpasok.



Mga payo

Pagpasok ng mga bata mula sa mga pamilyang may pagkamamamayang banyaga

- ▶ **Kahit na ipinanganak ang iyong anak sa Korea, kung siya ay mula sa isang pamilyang may pagkamamamayang banyaga, walang ilalabas na abiso ng pagdalo sa paaralan.** Samakatuwid, mangyaring bumisita sa pinakamalapit na mababang paaralan bitbit ang mga dokumentong magpapatunay ng iyong paninirahan sa Korea para sa pagpapayo sa pagpasok.
- ▶ **Pinapayagang magpatala kahit ang mga hindi rehistradong dayuhan**, at kakailanganin mong magdala ng mga dokumentong magpapatunay ng iyong paninirahan sa Korea tulad ng kasunduan sa pag-upa o ang nasusulat na garantiya ng personal na pagkakakilanlan (nasusulat na garantiya ng kapitbahayan) at mga dokumentong magpapatunay ng petsa ng kapanganakan ng iyong anak.



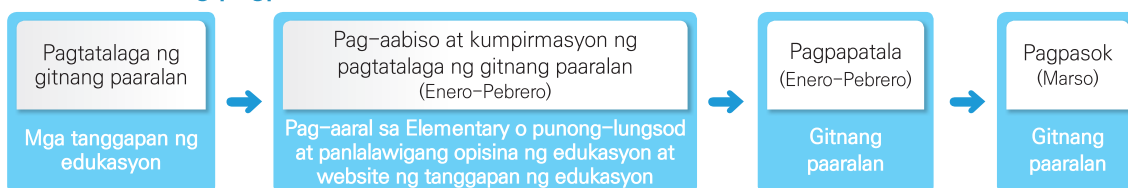
➤ Mga puntiryang mag-aaral

- Ang mga batang nagtapos mula sa mababang paaralan o may katumbas na mga kwalipikasyong pang-edukasyon ay karapat-dapat sa pagpapatala sa gitnang paaralan.

➤ Petsa ng pagpasok

- Tumatakbo ang pampaaralang taon ng gitnang paaralan mula Marso 1 hanggang katapusan ng Pebrero ng susunod na taon. **Karaniwang nagaganap ang pagpasok sa paaralan sa Marso**, bagama't **maaaring makapasok** ang mga mag-aaral **anumang oras ng taon** basta't hindi makakasagabal ang nahuling pagpasok sa pagkumpleto nila ng pampaaralang kurikulum.

➤ Pamamaraan ng pagpasok



- Sa pangkalahatan, ang mga punong-lungsod at panlalawigang tanggapan ng edukasyon ay **itinatalaga ang mga paaralan ng tanggapan ng edukasyon na isinasaalang-alang ang pampaaralang distrito ng mag-aaral**, nguni't **maaaring piliin ng mga batang mula sa mga pamilyang multikultural na pumasok sa mga gitnang paaralang may mga espesyal na klase para sa mga mag-aaral na multikultural**.
- Kung ang iyong anak ay kasalukuyang nakatala sa mababang paaralan, **wala nang iba pang dapat ihanda ang mga magulang (mga tagapag-alaga), dahil responsibilidad ng mababang paaralang ihanda ang mga dokumento at isagawa ang lahat ng mga tungkuling nauugnay sa pagpasok sa gitnang paaralan**.
- Para sa mga dalubhasang gitnang paaralan, tulad ng mga gitnang paaralan ng pisikal na edukasyon, mga gitnang paaralan ng sining, at mga pandaigdigang gitnang paaralan, nagsasagawa ang bawat paaralan ng kanilang sariling proseso ng pagpili sa paghahanap ng mga bagong mag-aaral na natutugunan ang mga ispesipikong kinakailangan alinsunod sa layunin ng kanilang pagkakatatag. Dahil nag-iiba-iba ang mga kinakailangan, pamamaraan, at paraan ng pagpili para sa mga bagong mag-aaral kada paaralan, makabubuting basahin mo ang mga patnubay sa pagpasok para sa mga bagong mag-aaral na ibinibigay ng bawat paaralan.

[Mga Saligan ng Pagpasok Kada Uri ng Paaralan]

Kategorya	Mga karaniwang gitnang paaralan	Mga dalubhasang gitnang paaralan
Mga katangian	<ul style="list-style-type: none"> • Nahahati batay sa kasarian sa mga gitnang paaralan para sa mga babae, mga gitnang paaralan para sa mga lalaki, at mga paaralang koed 	<ul style="list-style-type: none"> • Pinipili ang mga mag-aaral na magaling sa mga tiyak na larangan para sa masinsinang pagsasanay • Mga gitnang paaralan ng pisikal na edukasyon, mga gitnang paaralan ng sining, at mga pandaigdigang gitnang paaralan
Matrikula (bayad sa pagpasok, bayad sa pag-aaral)	<ul style="list-style-type: none"> • Libre 	<ul style="list-style-type: none"> • May bayad (nag-iiba-iba depende sa paaralan)
Mga saligan ng pagpasok	<ul style="list-style-type: none"> • Tutukuyin depende sa kategorya ng paaralan at distrito ng gitnang paaralan 	<ul style="list-style-type: none"> • Hiwalay na saligan ng pagpasok



Mga payo

Suporta para sa mga aktibidad pagkatapos ng Elementarya, Primarya at Mataas na Paaralan

- ▶ Ang mga serbisyong pangangalaga ng bata ay ibinibigay sa mga klaseng sa pangagalaga sa elementarya ng paaralan para sa mga bata ng mga mag-aaral mula sa mga pamilyang may dalawang naghahanapbuhay at may mababang kita.
- ▶ Ang mga mag-aaral ng Elementarya, Primarya at Mataas ay maaring lumalok sa iba't ibang programa pagkatapos ng paaralan upang palakasin ang kanilang mga kakayahang sa pag-aaral at paunlarin ang kanilang mga kasanayan at kakayan.
- ▶ Para sa pagkakaroon ng aplikasyon, saklaw at nilalaman ng aplikasyon, mangyaring suriin sa tanggapan ng edukasyon.



➤ Mga uri ng mataas na paaralan

- **Mga karaniwang mataas na paaralan** : Mga pampubliko at pribadong mataas na paaralang nagbibigay ng karaniwang edukasyon, na kumakatawan sa pinakamalaking bahagi ng mga mataas na paaralan
- **Mga mataas na paaralang may espesyal na layunin** : Mga mataas na paaralang naglalayong magbigay ng nagdadalubhasang edukasyon sa mga espesyal na larangang tulad ng mga wikang banyaga, pandaigdigang edukasyon, at agham
- **Mga dalubhasang mataas na paaralan** : Mga mataas na paaralang tinuturuan ang mga mag-aaral na may parehong galing, kaangkupan, at mga kakayahan para sa layuning pagyamanin ang mga galing sa mga ispesipikong larangan o magbigay ng edukasyong nakatuon sa karanasan tulad ng direktang paggalugad ng kalikasan.
- **Mga nagsasariling mataas na paaralan** : Mga pampubliko at pribadong mataas na paaralang hinirang upang patakbuhin nang may kasarinlan ang mga paaralan o mga kurikulum kumpara sa iba pang mga uri ng mga mataas na paaralan

➤ Mga puntirang mag-aaral

- Karapat-dapat ang mga mag-aaral na nagtapos mula sa gitnang paaralan o may mga katumbas na kwalipikasyong akademiko na pumasok sa mataas na paaralan.

➤ Petsa ng pagpasok

- Tumatakbo ang pampaaralang taon ng mataas na paaralan sa pagitan ng Marso 1 at katapusan ng Pebrero ng susunod na taon, at **karaniwang nagaganap ang pagpasok sa paaralan sa Marso**.

➤ Mga petsa ng pagpili

- Pumipili ang mga mataas na paaralan ng mga bagong mag-aaral dalawang beses sa isang taon.
 - Unang bahagi: Mga karaniwang mataas na paaralan (sining at pisikal na edukasyon), mga mataas na paaralang may espesyal na layunin (agham/sining/pisikal na edukasyon, at mga mataas na paaralang meister).
 - Ikalawang bahagi: Lahat ng mga mataas na paaralan kabilang ang mga karaniwang mataas na paaralan (hindi kabilang ang sining at pisikal na edukasyon) na hindi pumipili sa unang bahagi.
- Nag-iiba-iba ang mga petsa ng pagpasok at mga saligan sa mga munisipal at panlalawigang tanggapan ng edukasyon, samakatuwid kailangang alamin ang mga ito bago ang aplikasyon.

[Mga saligan ng pagpasok kada uri]

Kategorya	Detalyadong kategorya	Layunin	Mga saligan ng pagtanggap
Karaniwang Paaralan	Karaniwang Paaralan	• Sekundaryong edukasyon batay sa kagalingang akademikong kinakailangan para sa gitnang paaralan	• Larangang alinsunod sa pamantayan: loterya • Larangang hindi alinsunod sa pamantayan: mga talang pampaaralan at pagsusulit para sa pagpasok, atbp.
Mataas na paaralang may espesyal na layunin	Banyagang Paaralan	• Lumikha ng mga nagtapos na komportable sa pagtatrabaho gamit ang wikang banyaga	• Pagsasala ng pagkatuto ayon sa sariling paghihimok ng komite sa saligan ng pagpasok ng bawat paaralan
	Pandaigdigang Mataas na Paaralan	• Lumikha ng mga nagtapos na dalubhasa sa pandaigdigang abal-abal	
	Paaralan ng Siyensya	• Sensya sa pagsasanay sa talento	• Pagsasala ng pagkatuto ayon sa sariling paghihimok ng komite sa saligan ng pagpasok ng bawat paaralan
	Paaralan ng Sining at pisikal na edukasyon	• Paglinang ng mga artistikong talento tulad ng panitikan, musika, sinig, sayaw, teatro, at pelikula	• Talang pampaaralan, panayam at praktikal na pagsusulit
	Mataas na paaralang Meister	• Pagtataguyod ng mga batang meister na may kaugnayan sa dalubhasang pang-industriya na pangangailangan sa mga maaasahan na larangan	• Talang pampaaralan, panayam at praktikal na pagsusulit, atbp.
Dalubhasang mataas na paaralan	Dalubhasa (Bokasyonal)	• Bokasyonal na edukasyon para sa mga mag-aaral na nais na magtrabaho pagkatapos mag-aral	• Talang pampaaralan, panayam at praktikal na pagsusulit, atbp.
	Dalubhasa (Alternatibo)	• Alternatibong pagpapatakbo ng programang edukasyon na nakasentro sa mga mag-aaral	
Nagsasariling mataas na paaralan	Nagsasariling pribadong mataas na paaralan	• Kurikulum at pamamahala ng akademiko ayon sa pilopiya ng paaralan	• Pagsasala ng pagkatuto ayon sa sariling paghihimok ng komite sa saligan ng pagpasok ng bawat paaralan
	Nagsasariling pampublikong mataas na paaralan	• Upang mapabuti at mapaunlad ang sistema ng edukasyon, awtomatikong patakbuhin ang mga paaralan at mga kurikulum sa pagkilala sa superbisor	• Larangang alinsunod sa pamantayan: loterya at pagtatalaga • Larangang hindi alinsunod sa pamantayan: mga talang pampaaralan at pagsusulit para sa pagpasok
Iba pang mga paaralan	Paaralan para sa mga batang likas na magaling	• Patakbuhin ang pasadyang pagsasanay para sa mga batang may talento na nangangailangan ng espesyal na edukasyon upang mabuo ang kaniilan potensyal	• Komite sa rekomendasyon at pagpili

※ Mayroong makukuhang detalyadong impormasyon tungkol sa pagpasok sa website ng Pagpasok sa mataas na paaralan (www.hischool.go.kr).

Tandaan

Operasyon ng kurikulum ng elementarya, primarya at mataas na paaralan

Pagsasaayos ng mga Semestre at mga Klase

- Ang pampaaralang taon ng mga elementarya, primarya, at mataas na paaralan ay nahahati sa dalawang semestre
- Unang semestre : Mula Marso 1 (dahil ang Marso 1 ay isang pambansang bakasyon, nag-uumpisa ang mga klase sa Marso 2) hanggang sa araw (kadalasan, ang petsa ng pagtatapos ng bakasyon sa tag-init) na itinakda ng pinuno ng bawat paaralan, na isinasaalang-alang ang bilang ng pampaaralang araw, bilang ng mga araw na walang pagtuturo at ang operasyon ng mga kurikulum ng mga katugong paaralan
- Ikalawang semestre : Mula sa araw kasunod ng huling araw ng unang semestre hanggang sa huling araw ng Pebrero ng susunod na taon
- Karaniwang inoorganisa ang mga klase upang daluhan ng mga nabibilang sa parehong grado nguni't, kung kinakailangan, maaaring matalaga ang mga mag-aaral mula sa dalawa o higit pang grado upang dumalo sa parehong klase.

Bilang ng Pampaaralang Araw at Pagdalo

- Bagama't maaaring mag-iba-iba sa mga paaralan, karamihan sa mga paaralan ay nag-aalok ng mga klase **5 araw kada linggo (Lunes hanggang Biyernes), na aabot sa kabuuang 190 araw o higit pa sa bawat pampaaralang taon.**
- Pinapayagan lamang ang mga mag-aaral na tumuntong sa susunod na grado kung dadalo sila sa kahit 2/3 man lamang ng mga pampaaralang araw. Gayunpaman, **kung lilipat ang isang mag-aaral na multikultural sa isang bagong paaralan sa kalagitnaan ng semestre ng paaralan, papayagan siyang tumuntong sa susunod na grado pagkatapos dumalo sa kahit 2/3 man lamang ng mga araw mula sa petsa ng pagpasok sa bagong paaralan.**
- Hindi magiging kasahulan sa isang mag-aaral ang kanyang pagliban kapag may balidong dahilan sa pagliban. Dapat isumite ng tagapag-alaga ang mga nauugnay na dokumentong ibinigay ng paaralan sakaling lumiban ang isang mag-aaral dahil sa isang likas na sakuna (lindol, malakas na ulan, malakas na pag-ulan ng niyebe, sunami, atbp.), isang nakakahawang sakit na hinirang ng estado, pakikilahok sa mga opisyal na paligsahang inaprubahan ng punong-guro, pag-aaral sa mismong lugar, pag-aaral sa palitan at pakikihalubilo, mga pangkaranasang aktibidad sa labas ng klase (pagbisita sa mga kaibigan at kamag-anak, mga biyahe ng pamilya, atbp.), pagdalo sa mga kaganapan ng pamilya, o anumang iba pang pagliban sa kadahilanang inaprubahan ng punong-guro.
- Bago tumuloy sa mga pangkaranasang aktibidad sa labas ng klase, dapat sagutan ng mga mag-aaral ang isang papel para sa aplikasyong ibinigay ng paaralan at isumite ito sa kanilang guro sa homeroom. Pagkatapos ng aktibidad, dapat magsumite ang mga mag-aaral ng isang simpleng ulat na isinasalarawan ang karanasan. Maaaring gumamit ng mga pangkaranasang aktibidad sa labas ng klase basta't hindi sila makakasagabal sa pagkumpleto ng kurikulum gaya ng nakaatas sa ilalim ng mga tuntunin at regulasyon ng paaralan. Maaaring mag-iba-iba ang pinapayagang panahon kada paaralan.

Bakasyon

- Sa pangkalahatan, tumatakbo ang bakasyon sa tag-init ng hanggang isang buwan mula huling bahagi ng Hulyo, at nag-uumpisa ang bakasyon sa taglamig sa unang bahagi ng Enero at nagtatapos sa huling bahagi ng Pebrero. Depende sa paaralan, maaaring mabawasan ang panahon ng bakasyon sa taglamig, at maaaring magkaroon ng hiwalay na bakasyon sa tagsibol (bakasyon sa katapusan ng pampaaralang taon) bilang karagdagan (mga dalawang linggo mula kalagitnaan ng Pebrero ng susunod na taon).

Pagsasaayos ng kurikulum

- Ang kurikulum ng mababang paaralan ay nahahati higit sa lahat sa **gawaing aklat-aralin at mga pangmalikhaing karanasang aktibidad.** Binubuo ang **mga pangmalikhaing karanasang aktibidad** ng apat na larangan: mga nagsasariling aktibidad, mga pangsamahang aktibidad, mga boluntaryong aktibidad, at mga pangkarerang aktibidad.

[Mga pangmalikhaing karanasang aktibidad at kanilang mga larangan]

Larangan	Mga aktibidad	Larangan	Mga aktibidad
Mga nagsasariling aktibidad	<ul style="list-style-type: none"> • Aktibidad sa adaptasyon • Mga maliliit na aktibidad • Mga aktibidad sa kaganapan • Aktibidad ng malikhaing katangian 	Mga pangsamahang aktibidad	<ul style="list-style-type: none"> • Aktibidad sa akademiko • Mga akadidad sa kultura at sining • Mga aktibidad sa palakasan • Praktikal na gawain sa paggawa • Mga aktibidad ng pangkat ng kabataan
Mga boluntaryong aktibidad	<ul style="list-style-type: none"> • Mga aktibidad ng boluntaryong kampus • Mga aktibidad ng boluntaryong pamayanan • Mga aktibidad sa pangangalaga sa kapaligiran • Mga pangkampanyang aktibidad, atbp. 	Mga pangkarerang aktibidad	<ul style="list-style-type: none"> • Mga aktibidad na unawain ang sarili • Mga aktibidad ng paghahanap ng impormasyon sa karera • Mga aktibidad sa pagplano ng karera • Mga aktibidad karanasan sa karera

II

Impormasyon sa Pagpapatala at Paglipat ng Paaralan²⁾

Kapang ang isang bata ay nakatira sa isang banyagang bansa at pumasok sa bansa o isang dayuhang mag-aaral, atbp.



Pagpapasya kung magpapatala o lilipat

Pakikipag-ugnayan sa paaralan sa iyong panlalawigang tanggapan ng edukasyon

[Konsultasyon sa Pagpapatala o Paglipat ng Paaralan]

1. Elementaryang Paaralan | Makipag-ugnayan sa paaralang malapit sa tirahan
2. Primaryang Paaralan | –Makipag-ugnayan sa lugar ng distrito ng paaralan sa tanggapan ng edukasyon
–Makipag-ugnayan sa distrito ng Primaryang Paaralan na malapit sa tirahan
3. Mataas na Paaralan | Makipag-ugnayan sa Mataas na paaralan na nagnanais na pumasok

Mga dokumentong kinakailangan para sa pagpapatala o paglipat³⁾

- Isang kopya ng **papel para sa aplikasyon sa pagpapatala o paglipat** (papel na ibinigay ng lungsod at lalawigan)
- Isang kopya ng **sertipiko ng pagpasok at paglabas o sertipiko ng pagpaparehistro bilang dayuhan** (katibayan ng paninirahan)
 - ※ Para sa mga nahihirapang magsumite ng mga papel na nasa itaas, maaaring magbigay ng iba pang mga dokumentong magsisilbing katibayan ng paninirahan, tulad na nasusulat na garantiyang inilabas ng kapitbahayan o kasunduan sa pag-upa.
 - ※ Ang rehistrasyon ng residente ay kelangan ng isang kopya, at katibayan ng pagpaparehistro ng dayuhan ay maaring suriin nang direkta sa pamamagitan ng portal ng negosyo sa pagbabahagi ng impormasyon sa administrasyong (www.share.go.kr) sa paaralan at mga tanggapan ng edukasyon.
- **Mga dokumentong nagbeberipika ng mga akademikong kredensyal⁴⁾** (Sertipiko ng pagtatapos o sertipiko ng pagpapatala, mga kopya (transcripts), atbp.)

[Paano malalaman ang mga binigyang-kapangyarihang banyagang paaralan]

Kategorya	Mga detalye
Kumpirmasyon sa website ng Kagawarang-bansa ng Edukasyon	<ul style="list-style-type: none"> • Pagkilala sa pamamagitan ng mga dokumentong inilabas ng punong-guro ng paaralan nang hindi umaasa sa kumpirmasyon ng Apostille o konsulado <ul style="list-style-type: none"> ※ Para sa listahan ng mga binigyang-kapangyarihang banyagang paaralan, pumunta sa pangunahing menu ng website ng Kagawarang-bansa ng Edukasyon (www.moe.go.kr) → [Patakaran] → [Mababa, gitna at mataas na paaralan] ※ Pangalan ng dokumento: Gabay sa listahan ng mga sertipikadong banyagang paaralan (mga paaralang nangangailangan ng mga pinasimpleng akademikong dokumento)
Kumpirmasyon sa pamamagitan ng Kapulungang Apostille	<ul style="list-style-type: none"> • Pagsusumite ng mga dokumentong nakumpirma ng karampatang nagbeberipikang awtoridad ng Apostille ng nasabing bansa <ul style="list-style-type: none"> ※ Kinikilala ang isang dokumentong may Apostille bilang opisyal na dokumentong hindi nangangailangan ng kumpirmasyon ng konsulado ng mga embahada sa ibang bansa at mga legasyon ng Republika ng Korea.
Kumpirmasyon ng konsulado	Isang dokumentong may pagpapatunay ng konsulado ng mga embahada sa ibang bansa at mga legasyon ng Republika ng Korea, na nagsasaad na ang tinukoy na paaralan ay isang regular na paaralan sa nasabing bansa.
Para sa iba pang mga kaso	Dapat magbigay ang aplikante ng katibayang prima facie upang patunayang ang tinukoy na paaralan ay isang regular na institusyong pang-edukasyon (isang binigyang-kapangyarihang paaralan ng karampatang tanggapan pang-edukasyon ng bansa kung saan matatagpuan ang paaralan) (Isomite ang mga nakalimbag na dokumento tulad ng listahan ng mga binigyang-kapangyarihang paaralan sa website ng karampatang tanggapan pang-edukasyon ng bansa kung saan matatagpuan ang paaralan)

- Mga talang pampaaralan sa dating paaralan sa Korea (kung akma)
 - ※ Dapat suriin ng paaralan kung ang mag-aaral ay lumipat sa Korea, at hilingin ang tala ng buhay sa paaralan mula sa naunang paaralan.
- Sertipiko ng pagbabakuna⁵⁾
 - ※ Sumangguni sa "Pamamahala sa Pagbabakuna para sa mga mag-aaral sa paglipat sa banyagang bansa"
- Iba pang mga dokumentong sumusunod sa mga tagubilin ng mga munisipal at panlalawigang tanggapan ng edukasyon (nangangailangan ng kumpirmasyon mula sa karampatang tanggapan ng edukasyon)
- **Dagdag pa rito, para sa mga layuning pang-edukasyon, maaaring kailanganin ang isang kopya ng pasaporte, sertipiko ng pamilya, o kopya ng pagpaparehistro bilang residente (kung nakakuha ang mag-aaral ng pagkamamamayang Koreano) depende sa paaralan.**

Pagsusumite ng mga nauugnay na dokumento sa paaralan upang makapagpapatala o lumipat

Pagpapatala o paglipat

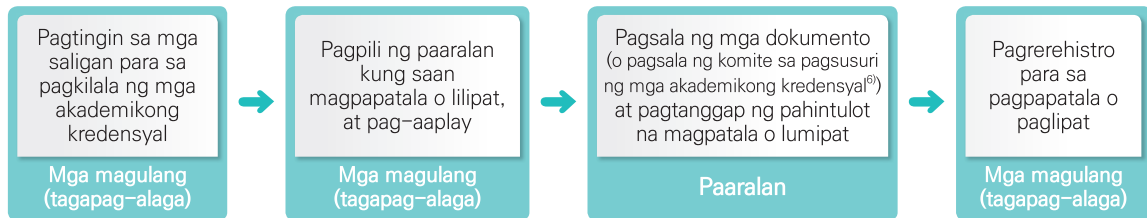
2) Pag-aaral sa paaralan : Sa kauna-unahang pagkakataon, ipasok ang naangkop na antas ng grado ng isang paaralan na tumutugma sa sapilitang edukasyon.
Pagpapatala sa paglipat : Ang mga hindi napapailalim sa sapilitang edukasyon, at tumigil sa pag-aaral muling pumasok sa nakaraang paaralan sa susunod na mas mataas na antas ng kanilang taon ng pag-aaral o muling pumasok sa ibang paaralan

3) Ang mga dokumento na kinakailangan para sa pagpapatala o paglipat ay maaring magkakaiba depende sa panlalawigang tanggapan ng edukasyon.

4) Ang mga dokumentong nauugnay sa background ng mga dokumento na maaraing magpatunay kung aling paaralan ang iyong napasukan sa isang banyagang bansa at kung gaano katagal ka ng-aral. Ang sertipiko ng papatala ay dapat pirmahan or selyo ng paaralan ng guro, na tumutukoy sa petsa ng pagpasok o pagpapatala sa taon ng pag-aaral.

5) Sa Artikulo 27 ng "Batas sa Pag-iwas at Pamamahala ng Mga Nakakahawang Sakit," (Sertipiko ng Pagbabakuna)

01 Proseso ng Pagpapatala at Paglipat sa Paaralan



1 Pagtingin sa mga saligan para sa pagkilala ng mga akademikong kredensyal

- Maaaring kilalanin ang mga dating akademikong kredensyal na natamo sa isang banyagang bansa tulad ng sumusunod kapag nagpapatala o lilipat sa isang paaralan sa Korea:
 - **6 na taon o higit pa** ng edukasyon sa paaralan ang nakumpleto: **pagtatapos mula sa elementaryang paaralan**
 - **9 na taon o higit pa** ng edukasyon sa paaralan ang nakumpleto: **pagtatapos mula sa primaryang paaralan**
 - **12 taon o higit pa** ng edukasyon sa paaralan ang nakumpleto: **pagtatapos mula sa mataas na paaralan**
- Maaaring kilalanin ang **mga dating akademikong kredensyal na natamo sa isang banyagang bansa sa pamamagitan** ng sumusunod na pamamaraan:
 - Maaaring kilalanin ang mga binigyang-kapangyarihang banyagang paaralan ng Kagawarang-bansa ng Edukasyon sa pamamagitan ng mga dokumentong inilabas ng punong-guro ng paaralan nang hindi kailangang umasa sa kumpirmasyon ng Apostille o konsulado.
 - ✧ Makikita ang listahan ng mga binigyang-kapangyarihang banyagang mababa, gitna, at mataas na paaralan sa website ng Kagawarang-bansa ng Edukasyon (www.moe.go.kr) – Pangunahing menu – Patakaran – Mababa, gitna, at mataas na paaralan.
 - Kung hindi kabilang ang paaralan sa mga binigyang-kapangyarihang banyagang paaralan ng Kagawarang-bansa ng Edukasyon, dapat magbigay ang mga magulang (mga tagapag-alaga) ng katibayang prima facie upang patunayang ang paaralan ay isang regular na institusyong pang-edukasyon sa nasabing bansa. Kung hindi, kinakailangan ang notaryo ng Apostille o konsulado upang makatanggap ng kumpirmasyon.
 - **Para sa mga miyembrong bansa ng Kapulungang Apostille** : Pagkatapos mapaberipika ang dokumento sa Apostille upang patotohanan ang mga akademikong kredensyal, isalin at ipanotaryo ang dokumento para maisumite ito (Tingnan ang pahina 29 ng [Dahong Dagdag 3] para sa listahan ng mga estadong partido ng Kapulungang Apostille).
 - **Para sa mga hindi miyembrong bansa ng Kapulungang Apostille** : Isumite ang isang dokumentong may kumpirmasyon ng konsulado sa mga embahada at legasyon ng Republika ng Korea, na nagbeberipikang ang paaralan ay isang regular na institusyong pang-edukasyon sa nasabing bansa (hindi tatanggapin ang notaryo ng mga Koreanong tanggapan ng mga abogado).

Q Mga payo **Ano ang Apostille?**

- ▶ Ang Apostille ay tumutukoy sa beripikasyon ng pagiging tunay ng isang dokumento sa pamamagitan ng pagkukumpara ng opisyal na tatak o lagda sa dokumento. Ang proseso ng pagtanggap ng kumpirmasyon ng bisa ng isang dokumentong inilabas sa ibang bansa ay tinatawag na beripikasyong Apostille, at ang isang opisyal na dokumentong sinamahan ng Apostille ay ituturing na opisyal na dokumento sa mga bansang lumagda sa Kapulungang Apostille.
 - ✧ Tingnan ang [Dahong Dagdag 3 \(pahina 29\)](#) para sa listahan ng mga bansang lumagda sa Kapulungang Apostille.
- ▶ Paano matamo ang Apostille
 - ① Maghanda ng isang orihinal na kopya at isang isinaling kopya ng dokumentong nagpapatotoo sa mga akademikong kredensyal na inilabas ng anumang mga banyagang paaralang dinaluhan ng mag-aaral (dapat mayroong lagda o tatak ng punong-guro ng paaralan ang mga sertipiko, na may kalakip na pagsasalin*)
 - ✧ Dapat ipanotaryo ang pagsasalin bago ang pagsusumite upang makumpirma ng Apostille
 - ② Tanggapin ang Apostille sa pamamagitan ng banyagang kagawarang-bansa sa nasabing bansa o sa pamamagitan ng nauugnay na tagapaglabas ng Apostille (paglalakip ng Apostille).
 - ③ Kikilalanin ang mga dokumentong may Apostille bilang mga opisyal na pampublikong dokumento kapag isinumite sa panahon ng aplikasyon para sa pagpapatala o paglipat.

⁶⁾ Sa kaganapan mahirap matukoy ang antas ng nakamit ng akademya dahil sa kakulangan ng mga dokumento na ngapatunay sa nakaraang antas ng medical, maaring kang humiling ng isang talakayan sa pagkilala sa background sa akademya sa panlalawigang tanggapan ng komite sa pagsusuri sa edukasyon o ang paaralan kung saan itinatag ang komite sa pagsusuri sa antas ng edukasyon.

➤ Pagpili ng Paaralan para sa Pagpapatala o Paglipat

- Iba't ibang mga paaralan ang kasalukuyang pinatakbo upang suportahan ang edukasyon ng mga mag-aaral na multikultural, kabilang ang mga **paaralan ng patakaran sa edukasyong multikultural** na nagbibigay ng iniakmang suporta para sa mga mag-aaral na multikultural, **mga klase sa pag-aaral ng wikang Koreano** para sa masinsinang edukasyon sa wika at kulturang Koreano, at mga alternatibong paaralan para sa mga mag-aaral na multikultural.
- Kapag pumipili ng paaralan para sa pagpapatala o paglipat ng iyong anak, makabubuting **humingi ng pagpapayo sa pamamagitan ng pakikipag-ugnayan sa mga paaralan, mga tanggapang pang-edukasyon, at mga sentro ng suportang pang-edukasyong multikultural na matatagpuan sa pampaaralang distrito kung saan ka nakatira.**

[Sentro at Telepono ng Punong-lungsod at Panalawigang Tanggapan ng Edukasyon ng Multikultural]

Mga Tanggapan ng Edukasyon	Numero ng Telepono	Mga Tanggapan ng Edukasyon	Numero ng Telepono
Tanggapan ng Edukasyon ng Punong-lungsod ng Seoul	02-3999-058	Panalawigang Tanggapan ng Edukasyon ng Gangwon	033-258-5524
Tanggapan ng Edukasyon ng Punong-lungsod ng Busan	051-819-7062	Tanggapan ng Edukasyon ng Punong-lungsod ng Chungbuk	043-210-2831~4
Tanggapan ng Edukasyon ng Punong-lungsod ng Daegu	053-231-3930-6	Tanggapan ng Edukasyon ng Punong-lungsod ng Chungnam	041-640-7542
Tanggapan ng Edukasyon ng Punong-lungsod ng Incheon	032-420-8265-9	Tanggapan ng Edukasyon ng Punong-lungsod ng Jeonbuk	063-239-3474~5
Tanggapan ng Edukasyon ng Punong-lungsod ng Gwangju	062-380-4361	Tanggapan ng Edukasyon ng Punong-lungsod ng Jeonnam	061-640-3330
Tanggapan ng Edukasyon ng Punong-lungsod ng Daejeon	042-616-8856	Tanggapan ng Edukasyon ng Punong-lungsod ng Gyeongbuk	054-805-3264
Tanggapan ng Edukasyon ng Punong-lungsod ng Ulsan	052-255-8180	Tanggapan ng Edukasyon ng Punong-lungsod ng Gyeongnam	055-210-5161~2
Tanggapan ng Edukasyon ng Punong-lungsod ng Sejong	044-320-2414	Panalawigang Tanggapan ng Edukasyon ng Espesyal na Lalawigan Namamahala sa Jeju	064-784-9040
Panalawigang Tanggapan ng Edukasyon ng Gyeonggi	031-249-0452		

➤ Aplikasyon para sa pagpapatala o paglipat

- Ihanda ang mga kinakailangang dokumento at mag-apply para sa pagpapatala o paglipat sa pamamagitan ng pagbisita sa paaralan o sa opisina ng tanggapan ng edukasyon.
- Bagama't maaaring mag-iba-iba ang mga dokumentong kinakailangan para sa pagpapatala o paglipat sa mga paaralan o mga rehiyonal na tanggapan ng edukasyon, ang pagsusumite ng mga sumusunod na dokumento ay karaniwang kinakailangan.

Mga dokumento	Tandaan
Papel para sa aplikasyon sa pagpapatala o paglipat	<ul style="list-style-type: none"> Papel na inatas ng bawat paaralan o rehiyonal na tanggapan ng edukasyon
Sertipiko ng pagpasok at paglabas ng mag-aaral (o pagpaparehistro bilang dayuhan) ⁷⁾	<ul style="list-style-type: none"> Pagbisita sa tanggapan ng Imigration o sa tanggapang pandarayuhan Ito ay makukuha sa Pamahalaan 24, ang website ay (www.gov.kr) (Nangangailangan ng opisyal na sertipiko) <ul style="list-style-type: none"> Para sa mga nahihirapang makuha ang nasabing dokumento, maaaring magamit ang isang kasunduan sa pag-upa o isang nasusulat na garantyang inilabas ng kapitbahayan bilang katibayan ng paninirahan.
Mga dokumentong nagpapatunay ng mga banyagang akademikong kredensyal	<ul style="list-style-type: none"> Sertipiko ng pagtatapos o sertipiko ng pagpapatala <ul style="list-style-type: none"> Kinakailangan ang kumpirmasyong Apostille o pag-notaryo ng konsulado Ang mga dokumentong ibinigay ng punong-guro ng paaralan ay maaring makilala kung naaangkop sa isang paaralan na may akreditado na akademiko sa isang dayuhang bansa. Ang petsa ng pagpasok at pagpapalis at ang nakatala na marka ay dapat na tukuyin at pirmahan o tatakan ng punong-guro.
Sertipiko ng pagbabakuna	<ul style="list-style-type: none"> Makukuha mula sa isang pampublikong sentro ng kalusugang malapit sa iyong lugar ng tirahan o sa website ng Pamahalaan 24 (www.gov.kr) (kinakailangan ang sertipiko ng pinansiyal na pagpapatunay)
Iba pang mga dokumentong kinakailangan ng paaralan o rehiyonal na tanggapan ng edukasyon	<ul style="list-style-type: none"> Mga talang pampaaralan sa dating paaralan sa Korea, kasunduan sa paggamit ng personal na impormasyon, isang kopya ng pasaporte, sertipiko ng pamilya, isang kopya ng pagpaparehistro bilang residente (sakaling nakakuha ang mag-aaral ng pagkamamamayang Koreano) atbp.

➤ Pagrehistro ng pagpapatala o paglipat

- Ipinapabatid ng paaralan ang mga resulta ng aplikasyon sa pagpapatala o paglipat pagkatapos isaalang-alang ang mga sumusunod na salik ayon sa mga resulta ng **pagsasala ng mga dokumento** o pagsusuring ginawa ng komite sa pagsusuri ng mga akademikong kredensyal.
 - Mababang paaralan:** Pagpapatala o paglipat sa isang paaralang matatagpuan sa lugar ng tirahan
 - Gitnang paaralan:** Pinapayagan ayon sa mga bakante sa bawat pampaaralang taon
 - Mataas na paaralan:** Pinapayagan ng pinuno ng paaralan basta't hindi ito makakasagabal sa pagkumpleto ng kurikulum
- Sa sandaling matukoy sa wakas ang pagpapatala o paglipat, dapat bumisita ang mga magulang (tagapag-alaga) sa paaralan at isagawa ang **pagpaparehistro para sa pagpapatala o paglipat.**

7) Ang rehistrasyon ng residente, at atbp., ay kelangan ng tig- isang kopya, at katibayan ng pagpaparehistro ng dayuhan ay maaring suriin nang direktang impormasyong pang-administratibong magkasaniib na paggamit ng portal ng negosyo (www.shere.go.kr) sa paaralan at mga tanggapan ng edukasyon sa panalawigan nang hindi ngsusumite ng mga dokumento.



☑ Komite sa pagsusuri ng mga akademikong kredensyal para sa mga mag-aaral na multikultural

- Ang mga mag-aaral na multikultural na nais magpatala sa mga elementarya, primarya at mataas na paaralang sa Korea, nguni't walang mga dokumento o sapat na katibayan upang patunayan ang kanilang mga dating akademikong kredensyal nang sa gayo'y matukoy ang kanilang grado sa paaralan, maaari silang **humiling ng pagsusuri ng kanilang mga akademikong kredensyal ng komite sa pagsusuri ng mga akademikong kredensyal sa panlalawigang tanggapan ng edukasyon** o ng isang paaralang may komite sa pagsusuri ng mga akademikong kredensyal.

Q Mga payo Kapag hindi napapailalim sa pagsangguni

- ▶ Sa kaso ng pagtanggap lamang ng edukasyong sa pagtatapos ng Mataas na paaralan nang walang aplikasyon para sa pagpasok
- ▶ Kung mayroon kang mga patunay dokumentong pang-akademiko
- ▶ Kung imposibleng patunayan na mahirap ang patunay ng edukasyon (ang simpleng pagkumpleto ng dokumento, pagkaantala, mali, atbp ay hindi maaring maging dahilan)

- Nagsasagawa ang **komite sa pagsusuri ng mga akademikong kredensyal** ng isang **pagsusuri ng mga akademikong kredensyal ng mga mag-aaral na multikultural na nahihirapang makakuha ng pagkilala para sa kanilang mga akademikong kredensyal**, tulad ng mga takas, mga mag-aaral na ulilang lubos, at iyong mga ipinanganak sa isang pangatlong bansa, at iba pang katulad na kaso ng mga mag aaral na multikultural, mga batagn dayuhan, at mga mag-aaral na hindi makapasok sa paaralan (pagpasok, pagdalo, paglipat, atbp.) At tukuyin ang itatalagang marka.

☑ Paano mag-aply para sa pagtalakay para sa nakamit na pang- akademiko

- ① **Elementarya, Primaryang Paaralan (matatagpuan sa distrito ng Gitnang⁸⁾, pagpasok sa Mataas na paaralan : Mag-aapply sa nais na paaralan**
- ② **Primaryang paaralan (matatagpuan sa distrito ng paaralan⁹⁾ Pagpasok : mag-apply sa opisina ng tanggapan ng edukasyon na mayroong hurisdiksyon sa nais na paaralan**

- Ang pag-uusap para sa pagkilala sa mga nakamit na pang-akademikong mag-aaral ng maraming magkakaiba sa pamamagitan ng mga panlalawigang tanggapan ng edukasyon o mga paaralan, ngunit sa pangkalahatan ito ay alinsunod sa nabanggit na pamamaraan, at ang mga isinumiteng dokumento ay ang mga sumusunod:
 - Isang kopya ng aplikasyon para sa pagkilala sa background sa kademiko at pagpapasiya sa grado
 - Isang kopya ng pasaporte o isang opisyal na dokumento na nagkukumpirma sa petsa ng kapanganakan
 - Isang kopya patunay ng katotohanan sa Imigrasyon o katibayan ng pagpaparehistro ng dayuhan (sertipikasyon ng katotohanan ng ulat ng paninirahan sa bahay)
 - ※ Kung mahirap isumite ang mga nsa itaas na dokumento, isang dokumento na makukumpirma ang katotohanan ng paninirahan, tulad ng isang garantiya para sa katotohanan ng paninirahan ay maaring isumite.
 - Isang kopya ng mga dokumento na nauugnay sa patunay na edukasyon (isumite lamang kung magagamit ang mga naaangkop na dokumento)
 - ※ Ang mga dokumentong nauugnay sa katibayan ng kakayahang pang-akademiko na nakasulat sa mga banyagang wika maliban sa Ingles ay dapat na ipa notaryo at isumite.
- Ang akademikong background ng mga mag-aaral na maraming kultura ay dapat batay sa natutukoy sa pamamagitan ng komprehensibong paghuhusga sa edad ng paaralan ng Korea, ang panahon ng pag-aaral sa bansang pinagmulan o pangatlong bansa, ang kasalukuyang antas ng edukasyon, at ang mga hangarin ng aplikante at tagapag-alaga batay sa mga kaugnay na dokumento tulad ng aplikasyon para sa pagkilala sa akademikong background.
- Ang Komite sa Pagrebaso ng Akademikong Nakamit ay **maaaring magsagawa ng isang panayam sa salita o isang nakasulat** na pagsusuri para sa pagkilala sa akademikong background, kung itinuturing na kinakailangan upang kumpirmahin ang kakayahang makumpleto ang kurikulum. **Bilang karagdagan**, kung kinakailangan para sa pag-uusap, **pagsusuri para sa nakamit ng akademiko at pagpapasiya sa grado, tulad ng pagsusuri ng kakayahan sa pag-aaral, ay maaaring isagawa sa pamamagitan ng mga dalubhasang institusyong nauugnay sa mga mag-aaral na maraming kultura**. Gayunpaman, ang resulta ng pagsusuri ay hindi isang ganap na pamantayan para sa pagkilala sa akademikong background.

8) Isang lugar na itinalaga para sa pagpasok sa isang tukoy na gitnang paaralan nang walang loterya bilang pagsasaalang-alang sa distansya, kaginawaan ng transportasyon, at iba pang mga lokal na kundisyon, atbp.

9) Ang pangkat ng paaralan na kinabibilangan ng elementarya na paaralan na ang tirahan ay ang distrito ng paaralan

III

Sistema ng Suportang Pang-edukasyon



01

Mga Institusyong Pang-edukasyon para sa mga Mag-aaral na Multikultural



▣ Mga paaralan ng patakaran sa edukasyong multikultural

- Hinihirang ang mga karaniwang kindergarten at mababa, gitna at mataas na **paaralan bilang paaralan ng patakaran sa edukasyong multikultural** upang magbigay sa mga mag-aaral ng mga programang iniakma para mapaigting ng mga mag-aaral na multikultural ang kanilang pagiging sensitibo sa maraming kultura.
- **Mga programang kamalayang multikultural** : Pagkaunawa at komunikasyon sa pagitan ng iba't ibang kultura, pandaigdigang edukasyong sibiko, pagkakaiba-ibang kultural, edukasyong kontra-kiling at -diskriminasyon, atbp.
- **Mga iniakmang programa para sa mga mag-aaral na multikultural** : Edukasyong bilingguwal, pagpapayo, tulong sa pag-aaral (pagtuturo), atbp.
- Malalaman ang kasalukuyang istado ng mga paaralan ng patakaran sa edukasyong multikultural sa pamamagitan ng pakikipag-ugnayan sa nauugnay na Tanggapan ng Edukasyon o sa pamamagitan ng pagbisita sa website ng **Portal ng Edukasyong Multikultural** (edu4mc.or.kr).

[Mga paaralan ng patakaran sa edukasyong multikultural (mga kindergarten)]

- Nag-aalok ang mga paaralan ng patakaran sa edukasyong multikultural na may uring kindergarten ng mga programang edukasyong multikultural upang magbigay ng iniakmang suportang pang-edukasyon (edukasyon sa wika) para sa mga batang multikultural at itaguyod ang kamalayang multikultural sa lahat ng mga bata.
- **Edukasyon sa wika** : Pagtatasa ng wika bago at matapos ang programa, pinag-isang edukasyon sa wika, indibidwal na edukasyon sa wika, atbp.
- **Edukasyong multikultural** : Mga programang naglalayong mapaigting ang pagiging sensitibo sa maraming kultura at tugunang pag-unawa para sa mga bata, mga kawani sa pagtuturo at mga magulang

[Paaralan ng Patakaran sa Multikultural na Edukasyon (Elementarya at Sekondarya)]

- Multikultural na edukasyon na mga paaralan sa patakaran sa elementarya, primarya at mataas na paaralan ay dinisenyo para sa lahat ng mga mag-aaral na may kaugnayan sa kurikulum ng paaralan. Nagsasagawa ng mga programang multikultural na edukasyon at nagbibigay ng pasadyang edukasyon para sa mga mag-aaral na maraming kultura.
- **Edukasyong Multikultural** : Pagpapahusay ng pagiging maramdamin ng maraming kultura ng lahat ng mga mag-aaral sa pamamagitan ng edukasyong multikultural na nauugnay sa mga usapin sa paksa at malikhaing karanasan
- **Pasadyang edukasyon para sa mga mag-aaral na maraming kultura** : Pangunahing pag-aaral at pag-explore ng karera, pagpapayo, edukasyong bilingguwal, atbp. Pasadyang suporta sa edukasyon para sa mga mag-aaral na may maraming kultura

[Klase sa wikang Koreano (Kindergarten)]

- Kapag ang isang malaking bilang ng mga dayuhang bata na nahihirapang makipag-usap sa Koreano ay pinopondohan ang klase sa wikang Koreano Nagbibigay masinsinan pagtuon sa edukasyon na wikang Koreano.
- Koreanong wika para sa mga mas maraming kultura na mga bata na umangkop sa buhay ng Korea at mga kindergarten nang maaga at upang mabuo nang maayos ang mga ugnayan ng kapwa. Sinusuportahan ang edukasyon sa kultura ng Korea kabilang ang edukasyon sa komunikasyon at pangunahing edukasyon sa lifestyle.

[Klase sa wikang Koreano (Elementarya at Sekondarya)]

- Kapag ang isang malaking bilang ng intermediate-entry at mga dayuhang mag-aaral ay na-enrol sa isang klase sa wikang Koreano ang ibinibigay upang magbigay ng na-customize na edukasyon sa wikang Koreano.
- Adaptasyon sa buhay at paaralan sa Korea nang maaga sa pagsasaalang-alang ng wika at mga katangian ng kultura ng intermediate-entry at mga dayuhang mag-aaral. Nagbibigay kami ng masinsinang edukasyon ng wika at kultura ng Korea.
- Kung ang iyong anak ay hindi nagpapatakbo ng isang klase ng wikang Koreano sa kasalukuyang paaralan, edukasyon sa wikang Koreano. Maaaring suportahan ang mga programa sa klase. Ito ay isang sistema na sumusuporta sa edukasyon sa wikang Koreano sa pamamagitan ng pagpapadala ng mga nagtuturo ng wikang Koreano at iba pang tauhan sa mga paaralan kung saan naka-enrol ang mga mag-aaral na nangangailangan ng mga programa sa edukasyon sa wikang Koreano.

7 Mga Alternatibong Paaralang Multikultural

- Mayroong mga binigyang-kapangyarihang alternatibong paaralan para sa mga mag-aaral na multikultural na nais suspindihin ang kanilang pag-aaral o tumanggap ng edukasyong tugma sa kanilang mga personal na katangian.
- Makakakuha ng impormasyon tungkol sa **mga binigyang-kapangyarihan at inihabiling alternatibong paaralang multikultural na hinirang at pinapatakbo ng mga Rehiyonal na Tanggapan ng Edukasyon** sa pamamagitan ng pagtatanong at kumpirmasyon ay maaring magawa sa pamamagitan **nang panlalawigang tanggapan ng edukasyon.**

[Mga Binigyang-kapangyarihang Alternatibong Paaralan para sa Edukasyon ng mga Mag-aaral na Multikultural]

Paaralan	Uri	Mga Tampok	Mga Bayad
Paaralan ng Pandaigdigang SARANG (Guro-gu, Seoul) globalsarang.com 02-6910-1004	Elementaryong paaralan	<ul style="list-style-type: none"> • Edukasyon sa maraming wika upang matuto ng wikang Koreano at isang pangalawang wika tulad ng Ingles o Intsik • Mga klase pagkatapos ng klase sa paaralan at libreng edukasyong pangkaangkupan • 1 klase kada grado • Sistemang paunang paaralang walang grado 	Libre ※ Kabilang ang mga gastos para sa mga klase pagkatapos ng klase sa paaralan, mga dalubhasa at bokasyonal na klase, at mga pagkain
	Primaryang paaralan	<ul style="list-style-type: none"> • Alternatibong paaralang may mga kinikilalang kredito (inihabiling alternatibong paaralan kung saan natatanggap ang edukasyon sa loob ng ispesipikong haba ng panahon at ibinabalik sa pinaglipatang paaralan pagkatapos nito) 	
Mataas na Paaralan ng Turismo ng Seoul Dasom (Jongno-gu, Seoul) sds.hs.kr 02-6743-0510	Mataas na paaralan (bokasyonal)	<ul style="list-style-type: none"> • Edukasyong bokasyonal para sa mas mga pinabuting pagkakaatong pangtrabaho at edukasyon sa wikang Koreano para sa mas mabuting panlipunang pagsasama-sama • Mga pamantayan at bokasyonal na asignaturang pinupuntirya ang mga mag-aaral na tatanggap ng mga sertipikasyon • Magtalaga ng tagapagturong multikultural ng wika • Mag-alok ng mga nilalaman tungkol sa turismo at mga kagawaran ng serbisyong turismo • Pinipili ang mga mag-aaral batay sa pagtatasa ng mga dokumento at mga malalim na panayam 	Libre ※ Hindi kabilang ang uniporme at mga pagkain
Mataas na Paaralan ng Korea Polytechnics ng Dasom (Jecheon, Chungcheongbuk-do) kopo.ac.kr/dasom 043-649-2800	Mataas na paaralan (bokasyonal)	<ul style="list-style-type: none"> • Teknikal na pagsasanay para sa mga batang mula sa mga pamilyang multikultural (kabilang iyong mga pumunta sa Korea pagkatapos manirahan sa ibang bansa) • Lubos na pangangasera – akma sa buong bansa • Natatamo ng lahat ang mga pambansang kwalipikasyong teknikal (makakakuha ng 1-8 kwalipikasyon kada tao) • Kinukuha ang higit sa 80% ng mga mag-aaral ng mga malalaking kompanya at mga kompanyang pag-aari ng estado bilang empleyado at tumutulong ang natira sa pamantasan. • Nagbibigay ng pagtuturo para sa bawat antas ng kahusayan sa wikang Koreano, mga pangsamahang aktibidad, paaralang UNESCO - Mga kagawarang akademiko: Sigwasang Kompyuter, Paglalagay ng Planta, Matalinong Elektroniko - Paggpili: Pagsasalala ng mga dokumento at mga malalim na panayam (Setyembre, Disyembre) - Isang institusyong pinapatakbo ng Korea Polytechnics na kaanib ng Kagawarang-bansa ng Trabaho at Paggawa ※ Mayroong pagpapayo sa pagpasok at pagbisita sa paaralan sa lahat ng oras. 	Libre ※ Kabilang ang matrikula, mga gastos sa pangangasera, at mga gastos para sa mga meryenda at mga klase pagkatapos ng klase sa paaralan
Paaralan ng Incheon Hannuri (Namdong-gu, Incheon) hannuri.icesc.kr 032-627-2250	Pinagsama-sama ang elementarya, primarya at paaralan	<ul style="list-style-type: none"> • Akma sa buong bansa, binigyang-kapangyarihang alternatibong paaralang may uring paghahablin (Dahil ang paaralang ito ay may uring paghahablin, dapat bumalik ang mga mag-aaral sa kanilang orihinal na nilipatang paaralan pagkatapos ng tiyak na panahon ng edukasyon.) • Maagang 6 na buwan, primarya / high school 1 taon) • Pagtatrabaho bilang isang regular na guro sa isang pampublikong paaralan • Ang pag-aayos ng mga nagtuturo sa bilingual ayon sa lugar ng wika (Intsik, Ruso, Vietnamese, Arabiko, atbp.) –Atalaga ng mga nagtuturo ng wikang Korea para sa elementarya, gitna at mataas na paaralan • Paggana ng klase sa antas ng Korea • Ang operasyon ng dormitoryo (Lunes-Biyernes, ika-5 grader at pataas ay maaaring pumasok sa elementarya) • Seklasyong bus sa paaralan (sa Incheon) 	Libre
Paaralan ng Haemill (Hongcheon, Ganwon-do) haemillpaaralan.gwe.ms.kr 033-433-8761	Primaryang paaralan	<ul style="list-style-type: none"> • Binigyang-kapangyarihang alternatibong paaralan • Pangangaseraang paaralang may maliit na klase (20 mag-aaral kada klase) • Pinag-isang edukasyon para sa mga mag-aaral na multikultural at mga karaniwang Koreanong mag-aaral • Nag-aalok ng mga klase upang matugunan ang antas ng bawat mag-aaral nang hindi sila hinahati ayon sa pampaaralang taon • Nag-aalok ng klase sa pag-aaral ng wikang Koreano para sa mga mag-aaral na pumunta sa Korea pagkatapos manirahan sa ibang bansa • Edukasyong bilingguwal (Intsik, Hapon, Vietnamese) • Nagpapatakbo ng mga lupon ng mga mag-aaral na namamahala sa sarili tulad ng Kapulungang Haemill • Hinahayaan ang mga mag-aaral na galugarin ang mga pangkarerang landas sa Korea at sa ibang bansa at magsagawa ng mga boluntaryong aktibidad sa ibang bansa 	Libre ※ Kabilang ang mga gastos sa pangangasera

※ Nag-iiba-iba ang gastos sa pagkain sa paaralan, mga gastos sa pangangasera, mga uniporme at iba't ibang mga programa ayon sa paaralan at lugar.

7 Mga Pandaigdigang Paaralan

- Nagbibigay ang mga pandaigdigang paaralan ng edukasyon para sa mga anak ng mga banyagang mamamayan, mga mag-aaral na bumalik sa Korea pagkatapos manirahan sa ibang bansa sa loob ng 3 taon o mas matagal pa, at mga anak ng mga naturalisadong mamamayang Koreanong hindi maipagpatuloy ang kanilang edukasyon sa mga karaniwang paaralan dahil sa kakulangan ng kasanayan sa wikang Koreano.
- Kung isa man lamang sa mga magulang ang may banyagang pagkamamamayan, karapat-dapat mag-aplay ang mag-aaral para sa pagpasok sa isang pandaigdigang paaralan. Bagama't nag-iiba-iba ang mga saligan ng pagpasok kada paaralan, karaniwang tumatanggap ng mga aplikasyon sa buong taon.
- Makakakuha ng detalyadong impormasyon tulad ng mga pamamaraan sa pagpasok at mga bayad sa matrikula para sa bawat paaralan sa website ng **Impormasyon tungkol sa Pandaigdigang Paaralan** (www.isi.go.kr).

02

Suporta sa Pang-edukasyon para sa mga Mag-aaral na Multikultural



7 Programang pagtuturo para sa mga mag-aaral na multikultural

- Ang **programang pagtuturo para sa mga mag-aaral na multikultural** ay naglalayong magbigay ng suporta para sa mga mag-aaral ng elementarya, primarya, at mataas na paaralan at may pinagmulang multikultural na makibagay sa buhay paaralan at matugunan ang mga pangunahing pamantayang akademiko sa pamamagitan ng pagpapares sa kanila nang 1:1 sa mga mag-aaral ng pamantasan. Maaaring lumahok ang mga mag-aaral sa programa sa pamamagitan ng pag-aaplay sa pamamagitan ng kanilang mga paaralan o mga sentrong pangkomunidad para sa mga bata.
- Bibisita ang mga mag-aaral ng pamantasan sa mga paaralang dinadaluhan ng mga mag-aaral na multikultural upang tulungan sila sa kanilang pag-aaral pagkatapos ng oras ng pasok sa eskuwela o habang bakasyon, at ang bawat mag-aaral ay karapat-dapat na makatanggap ng mga 20 oras ng pagtuturo kada linggo (40 oras kada linggo habang bakasyon)

03

Suporta para sa Matrikula



7 Suporta para sa mga batang 3-5 taong gulang na nasa kursong Nuri

- Lahat ng mga batang edad 3~5 na dumadalo sa kindergarden ay may karapatang makinabang sa suportang pangmatrikula para sa anak anuman ang antas ng kita ng kanilang mga magulang.
 - ※ Ang mga bata na walang nasyonalidad sa Korea ay ibinukod mula sa suporta (ang mga refugee ay may pambihirang pagkilala)
- Maaaring mag-aplay ang mga magulang (tagapag-alaga) sa pamamagitan ng direktang pagbisita sa mga sentro ng serbisyong pangkomunidad ng eup/myeon/dong sa lugar ng kanilang tirahan o sa pamamagitan ng website ng Bokjiro (online.bokjiro.go.kr).

7 Suporta sa matrikula ng bata para sa mga pamilyang mababa ang kita

- Ang karagdagang suporta ay ibinibigay hanggang sa KRW 100,000 bawat buwan para sa mga batang may mababang kita (pangunahing mga benepisyaryo ng pamumuhay, mga pamilya ng pangalawang antas, mga pamilyang nag-iisang magulang) na nakakatugon sa mga kwalipikasyon para sa suporta sa matrikula sa maagang pagkabata * at dumalo sa mga pribadong kindergarden.

* Kasama ang iba pang mga aplikasyon tulad ng maagang pagpasok at suspensyon ng pagpasok sa paaralan

- Maaari kang mag-aplay sa pamamagitan ng pagbisita sa Eup / Myeon / Dong Community Center sa iyong magulang (tagapag-alaga) na tirahan.

7 Suporta sa matrikula at sa benepisyong pang-edukasyon sa mga bata ng mga pamilya na may mababang kita.

- Para sa mga batang mula sa mga pamilyang mababa ang kita, mayroong sistemang benepisyong pang-edukasyong nag-aalok ng suporta upang matustusan ang mga gastusing pang-edukasyon tulad ng matrikula sa mataas na paaralan at mga gastos sa pagkain sa paaralan, pati na rin mga gastos para sa mga katulong na aklat-aralin at mga gamit pampaaralan. Maaaring mag-aplay ang mga magulang (mga tagapag-alaga) sa pamamagitan ng direktang pagbisita sa mga sentro ng serbisyong pangkomunidad ng eup/myeon/dong sa lugar ng kanilang tirahan.
- Maaaring mag-aplay ang mga magulang (mga tagapag-alaga) para sa suporta sa bayad sa matrikula sa pamamagitan ng website ng aplikasyong Isang-click para sa suporta sa bayad sa matrikula (oneclick.moe.go.kr) o sa pamamagitan ng website ng Bokjiro (online.bokjiro.go.kr).

Q Mga payo Pagbabangkong Pampaaralan

- ▶ Bagama't hindi sinisingil ang mga pang-edukasyong gastos para sa mga mababa at gitnang paaralan (tulad ng mga bayad sa pagpasok at mga bayad sa matrikula), kailangan pa ring bayaran ng mga magulang ang iba pang mga gastos tulad ng mga pagkain sa paaralan, mga labay-aral, at mga klase pagkatapos ng klase sa paaralan. Kapag nagbabayad, maginhawang gamitin ang **Pagbabangkong Pampaaralan**, isang sistemang awtomatikong naglilipat ng mga pambayad sa mga account sa bangko ng mga mababa, gitna at mataas na paaralan sa nakapirming petsa.

04 Suporta para sa Buhay sa Paaralan



➤ Klaseng Wee (Pampaaralang tanggapan ng pagpapayo)

- Nagbibigay ang klaseng Wee, isang tanggapan ng pagpapayong itinatag sa paaralan, ng mga serbisyong pagpapayo para sa mga mag-aaral na nahihirapang makibagay sa buhay paaralan sa iba't ibang kadahilanan tulad ng kakulangan sa kasanayan sa ugnayang interpersonal, karahasang pampaaralan, at delinkuwensya.
- Kung hindi nag-aalok ang paaralan ng iyong anak ng klaseng Wee, maaaring hilingin ang parehong serbisyo sa pamamagitan ng Sentrong Wee ng Tanggapan ng Edukasyon sa distritong pampaaralan ng iyong anak.

➤ Sentrong Wee (Sentro ng suportang pagpapayo para sa mga mag-aaral sa ilalim ng Tanggapan ng Edukasyon)

- Ang Sentrong Wee ay isang lupon ng pagpapayong itinatag sa Tanggapan ng Edukasyon para sa mga mag-aaral na nanganganib at nangangailangan ng tamang pamamatnubay o isang proseso ng paghilom upang lutasin ang mga pangunahing isyu na hindi kayang resolbahing mag-isa ng mga paaralan, at nag-aalok ng iba't ibang pinasadyang programa, kabilang ang mga serbisyong pagpapayo at espesyal na edukasyon, at mapigilan ang pag-alis ng mga mag-aaral sa paaralan.
- Magagamit ang Sentrong Wee ng lahat ng mga mag-aaral mula sa mga elementarya, primarya at mataas na paaralan nang libre. Magagamit ng mga mag-aaral ang Sentrong Wee pagkatapos makakuha ng paunang pahintulot mula sa paaralan, at ang paggamit nito ay maituturing na katumbas ng pagdalo sa mga klase.

➤ Paaralang Wee (Rehiyonal na Tanggapan ng Edukasyon)

- May karapatan ang mga mag-aaral na nangangailangan ng pangmatagalang paghilom o edukasyon, o iyong mga sinuspinde ang kanilang pag-aaral dahil sa isang grabeng krisis, na makatanggap ng iba't ibang inihabiling serbisyong pang-edukasyon sa Paaralang Wee na matatagpuan sa kanilang Rehiyonal na Tanggapan ng Edukasyon, kabilang ang mga alternatibong pang-edukasyong pangangaserang programa.

➤ Mga lokal na lupon laban sa karahasang pampaaralan

- Nagpapatakbo ang bawat paaralan ng sarili nitong lokal na lupon laban sa karahasang pampaaralan, na siyang nananagot sa mga kaganapang kaugnay sa karahasang pampaaralan tulad ng pagpigil ng karahasang pampaaralan at pagbubuo ng mga hakbang para lutasin ito, pati na rin pagresolba ng mga sigalot sa pagitan ng mga biktima at mga maysala.
- Sakaling naging biktima ang isang bata ng karahasang pampaaralan, maaaring maghain ang mga magulang (o mga tagapag-alaga) ng ulat sa espesyal na organisasyon laban sa karahasang pampaaralan sa pamamagitan ng guro sa homeroom ng bata, o direktang paghiling sa paaralan na tipunin ang lokal na lupon laban sa karahasang pampaaralan.

Q Mga payo Paano ang gagawin sa karahasang pampaaralan

- ▶ Ang katagang karahasang pampaaralan ay tumutukoy sa mga pagkilos laban sa mga mag-aaral sa loob o labas ng lugar ng paaralan, na nauwi sa pinsalang pisikal o pangkaisipan, o pagkasira ng ari-arian sa pamamagitan ng pambubugbog, pagsalakay, pagkulong, banta, pangidingnap, pagdukot, paninirang puri, insulto, pangigingkil, pamimilit, mga puwersahang lakad, karahasang sekswal, pang-aapi, o pang-aapi sa cyberspace, o sa pamamagitan ng malaswa o marahas na salita sa pamamagitan ng isang network ng impormasyon at komunikasyon. Ang isang "mallit na panliligalig" o anumang kilos na itinuturing ng mga mag-aaral na isang "kapilyuhan" ay maaaring maging karahasang pampaaralan.
- ▶ Kung nadiskubre mong nakaranas ang iyong anak ng karahasang pampaaralan, agad na makipagtipan sa guro sa homeroom ng iyong anak upang talakayin ang mga detalye ng mga kapinsalaang natamo. Kung mangangailangan ka ng karagdagan tulong, makipag-ugnayan sa sentro ng pag-uulat ng karahasang pampaaralan sa pamamagitan ng pagdial ng 117 nang walang kowd ng lugar (kapag tumatawag gamit ang cell phone, idial ang kowd ng lugar + 117) para sa pangkagipitang pagsaklolo, proteksyon o pagpapayo.

Dahong Dagdag 1

Gabay sa mga Materyal na Video Tungkol sa “Sistema ng Edukasyon sa Korea at Impormasyon tungkol sa Pagpasok sa Paaralan” para sa mga Magulang



- » Ang Gabay na Video tungkol sa 「Sistemang Edukasyong sa Korea, at Impormasyon tungkol sa Pagpasok sa Paaralan」 ay mayroong anim na bahagi sa kabuuan (humigit-kumulang 20 minuto bawat isa) upang matulungan ang mga magulang ng mga pamilyang multikultural na may mga anak na nag-aaral sa paunang paaralan o mababang paaralan na mas maunawaan ang pampaaralang impormasyon.
- » Nagbibigay ang video ng impormasyon tungkol sa sistemang paaralang Koreano at buhay paaralan, mula pagpasok sa mababang paaralan hanggang sa pagtatapos, at lahat ng ito ay makukuha sa pamamagitan ng mga website ng Pambansang Sentro para sa Edukasyong Multikultural (edu4mc.or.kr), Pamantasan ng Sentro ng Kolehiyong Prime (hub.knou.ac.kr), at Danuri (liveinkorea.kr).
- » Inirekord ito sa wikang Koreano, at mayroong mga nakasaling diyalogo sa limang wika (Vietnamese, Intsik, Hapon, Ingles at Ruso)

Bahagi	Pamagat	Mga susing salita	Video
1	Alamin natin ang tungkol sa mga paaralang Koreano	Sentro ng pang-araw na pangangalaga ng bata, Kindergarten, Elementarya / Primarya / Mataas na paaralan, mga suriang pang-edukasyon ng kolehiyo, Ipinag-uutos na edukasyon	
2	Paano ka dapat maghanda para sa pagpasok sa mababang paaralan?	Abiso ng pagdalo sa paaralan, Petsa ng paunang pagpapatawag, Klase sa pangangalaga ng bata, Klase pagkatapos ng klase sa paaralan, Pahayagang palihan ng paaralan	
3	Alamin natin ang tungkol sa isang tipikal na araw at pampaaralang taon para sa isang mag-aaral ng mababang paaralan	Mga mahahalagang kaganapan, Mga asignatura, Mga oras ng klase, Mga pagkain, Mga karanasang panlarangan, Pahinga sa tag-init, Araw ng larangan, Maiikling bakasyon	
4	Paano mo dapat palakihin ang isang mag-aaral ng mababang paaralan?	Pagpapakamagulang, Mga kailangang gamit pampaaralan, Talaarawan ng takdang aralin, Ligtas na pagbibyahe, Paggigil ng aksidente	
5	Paano mo dapat tulungan ang iyong mga anak sa takdang aralin at gawaing pampaaralan?	Pagtulong sa akademiko, Mga uri ng takdang aralin, Pagbabaybay, Talaarawan, Pagbabasa, Pagtatasa ng pagsasagawa	
6	Ano ang gagawin ko kapag nagtatapos na ang aking mga anak mula sa mababang paaralan? (Impormasyon tungkol sa karera ng mga bata at pagpasok)	Pamamaraan pagkatapos magtatapos mula sa mababang paaralan, Kaangkupan, Pagpasok, Karera, Trabaho, Mga lisensya, Impormasyon tungkol sa pagtamo	



[Mga katagang nauugnay sa kindergarten (Mga halimbawa)]

Mga kataga	Pagsasalarawan
원아 (Nagkikindergarten)	Maliit na batang dumadalo sa kindergarten. Dumadalo sa isang kindergarten ang mga batang mula tatlong taon hanggang edad mababang paaralan (karaniwang ang edad ay 5 taon)
학부모 (Mga magulang)	Tagapag-alaga ng nagkikindergarten, tulad ng ina o ama
등원 (Pagdalo)	Dumadating sa kindergarten ang mga nagkikindergarten at nagsisimula ng mga pang- edukasyong aktibidad
하원 (Paglabas)	Tinatapos ng mga nagkikindergarten ang kanilang mga pang- edukasyong aktibidad sa kindergarten at umuwi
놀이 (Mag laro)	Kasama sa paglalaro sa kindergarten ang panloob na laro kaya paglalaro ng bloke, pagganap ng papel, sining, musika, wika, agham, sining, atbp.), ito ay ginagawa sa 1 oras kada isang araw ng klase. At panlabas na laro (paggamit ng kagamitan sa paglalaro, pisikal na aktibidad, paglalaro ng tubig at buhangin, panggalugad ng kalikasan, atbp.), at kung minsan malayang naglalaro sa pagitan ng loob at labas ng bahay.
급식 (Tanghalian)	Binibigyan ng kindergarten ng tanghalian ang mga nagkikindergarten
가정통신문 (Pahayagang Palihan ng Paaralan)	Pahayagang palihang naglalaman ng impormasyon tungkol sa mga pang- edukasyong aktibidad ng kindergarten, edukasyong pangmagulang at edukasyong pambata
방과후 과정 (Pagkatapos ng kurso)	Tumutukoy sa lahat ng iba pang mga gawaing pang- edukasyong na ibinigay pagkatapos ng kurikulum at mga aktibidad sa pangangalaga na ibinigay sa kindergarten
아침, 저녁, 온종일 돌봄 (Pang-umaga, Panggabi, at Buong Araw na Pangangalaga ng Bata)	Mga pang- edukasyong aktibidad na ibinibigay sa maliliit na bata mula sa mga nangangailangan ng pangangalaga tulad ng pamilyang dalawa ang naghahanapbuhay o mga sambahayang may iisang magulang (ang oras ay maaring magkaiba ayon sa kindergarten)
방과후 교사 (Guro sa Klase Pagkatapos ng Klase)	Gurong namumuno sa mga klase pagkatapos ng klase sa paaralan pagkatapos ng mga normal na klase sa paaralan
원장 (Punong-guro)	Taong namumuno sa pangkalahatang operasyon at pangangasiwa ng kindergarten
원감 (Ikalawang punong-guro)	Gitnang tagapamahalang tumutulong sa punong-guro at nagbibigay ng suporta para sa operasyon ng kindergarten
교원능력개발평가 (학부모만족도조사) (Pagtatasa ng Paglinang ng Kakayahan ng mga Guro (Pagsisiyasat ng Kasiyahan ng Magulang))	Pagtatasang online ng kasiyahan ng mga magulang sa guro, pangalawang punong-guro at punong-guro ng kindergarten
유치원운영위원회 (Tumatakbong Komite)	Organisasyong binubuo ng mga kinatawang guro at mga kinatawang magulang, may tungkuling suriin at magpayo tungkol sa mahahalagang pang- edukasyong aktibidad
원비 (Matrikula sa Kindergarten)	Matrikulang binabayaran sa kindergarten para sa mga pang- edukasyong aktibidad
행정실 (Tanggapan ng Administrasyon)	Tanggapang nauugnay sa pananalapi ng kindergarten, tulad ng mga bayad sa matrikula at aktibidad

Dahong Dagdag 2 Mga Katagang Nauugnay sa Buhay Paaralan



[Mga katagang nauugnay sa kindergarten (Mga halimbawa)]

Mga kataga	Pagsasalarawan
스쿨뱅킹 (Pagbabangkong Pampaaralan)	(Pagbabangkong Pampaaralan) Sistemang awtomatikong paglilipat ng pambayad para sa mga pang-edukasyong gastos (mga gastos sa lakbay aral, atbp.); nagbabayad ang mga magulang sa pamamagitan ng elektronikong paglilipat sa account sa bangko ng kindergarten
유아 모집 (Pagpasok)	Proseso ng aplikasyon, pagpili, pagpaparerehistro, atbp. para makapasok ang bata sa kindergarten
오리엔테이션 (Orientasyon)	(Orientasyon) Araw upang magbigay ng impormasyon sa mga magulang ng mga bagong pasok na mag-aaral tungkol sa proseso ng edukasyon ng kindergarten, mga kaganapan, atbp.
입학식 (Seremonya ng Pagpasok)	Seremonya upang salubungin ang mga bagong nagkikindergarten sa unang araw ng kindergarten
현장체험학습 (Mga Lakbay Aral)	Mga aktibidad na pag-aaral upang magtamo ng kaalaman at impormasyon sa pamamagitan ng direktang pagbisita sa aktwal na lugar bitbit ang mga kinakailangang materyal para sa pag-aaral sa pamamagitan ng plano ng operasyon ng pampaaralang kurikulum (Halimbawa: Mga paglalakbay sa tagsibol at taglagas, mga pampaaralang paglalakbay, karanasang pangkarera, atbp.)
운동회 (Mga Pangkaranasang Aktibidad sa Labas ng Klase)	Ito ay isang aktibidad na pag-aaral na isinasagawa sa pamamagitan ng direktang karanasan tulad ng lakbay aral, karanasang kultural, at karanasang pangkarera sa pamamagitan ng pangkaranasang pag-aaral na isinasagawa pagkatapos makuha ang paunang pahintulot ng punong-guro sa pamamagitan ng personal na plano (Halimbawa: mga pagbisitang kultural na pinagayaman ang pagkatuto, pagbisita at pamamasyal ng pamilya, tungkulin ng anak sa mga magulang, atbp.)
학부모상담 (Pagpupulong ng Mga Magulang at Guro)	1:1 pulong sa pagitan ng mga magulang at mga guro upang pag-usapan ang buhay sa kindergarten, o talakayin ang mga isyung kailangang lutasin
학부모 공개수업 (Klaseng Bukas para sa mga Magulang)	Araw ng klaseng bukas para sa mga magulang upang magmasid sa mga klase sa kindergarten
방학 (Bakasyon)	Pahinga mula sa mga klase sa kindergarten sa katapusan ng semestre o pampaaralang taon. May isang bakasyon sa tag-init at isang bakasyon sa taglamig (bakasyon sa tag-init, bakasyon sa taglamig, bakasyon sa tagsibol, atbp.)
개학식 (Seremonya ng Pagbabalik-Paaralan)	Seremonyang tanda ng katapusan ng bakasyon at pagsisimula ng mga regular na klase sa kindergarten
개원기념일 (Anibersaryo ng Kindergarten)	Taunang pista ng kindergarten upang gunitain ang anibersaryo ng pagbubukas ng kindergarten
재량휴업일 (Bakasyong ayon sa Mabuting Pagpapasya)	Araw o panahong walang pasok, hinirang ayon sa mabuting pagpapasya ng kindergarten
졸업식 (Seremonya ng Pagtatapos)	Seremonya ng paghahandog ng mga sertipiko ng pagtatapos pagkatapos makumpleto ang kursong pang-edukasyon ayon sa mga regulasyon; ibinibigay sa mga limang taong gulang
수료식 (Seremonya ng Pagkumpleto)	Seremonyang idinaraos kapag nakumpleto na ang pampaaralang taon sa kindergarten; ibinibigay sa mga edad 3 at 4 na taon

※ Maaaring mag-iba ang mga kataga depende sa rehiyon at sa kindergarten



[Mga katagang nauugnay sa buhay sa Paaralang Elementarya (Mga halimbawa)]

Mga kataga	Pagsasalarawan
주간 (Linggo)	Panahon mula Lunes hanggang Linggo
학기 (Semestre)	Panahon ng pampaaralang taong inuri bilang kinakailangan para sa gawaing pampaaralan. Karaniwang nahahati sa dalawang semestre, mula Marso hanggang Agosto at mula Setyembre hanggang Pebrero
전학 (Paglipat)	Paglipat mula sa isang paaralan tungo sa isa pa.
학교생활기록부 (Mga Talang Pampaaralan)	Mga dokumentong itinatala ang buhay paaralan ng mga mag-aaral sa mababa, gitna at mataas na paaralan, pati na rin ang istado ng kanilang pisikal, pangkaisipan, maramdamin at panlipunang pag-unlad
생활통지표 (Talaan ng Grado ng Mag-aaral)	Mga dokumentong nagtatala ng pangkalahatang pagsasagawa ng mga mag-aaral sa paaralan (pagdalo, mga akademikong tagumpay, atbp.), na ipinamamahagi sa katapusan ng semestre
출석인정결석 (Inaprubahang Pagliban)	Aproba ng pagliban dahil sa kasal o kamatayan sa pamilya, karamdaman o nakakahawang sakit, o para sa isang karanasan sa panlarangang pag-aaral kasama ang pamilya
알림장 (Mga Abiso)	Mga mensaheng ipinapauwi ng guro sa homeroom o ng paaralan
가정통신문 (Pahayagang Palihan ng Paaralan)	Pahayagang palihang ipinapauwi mula sa paaralan para sa mga magulang upang magbigay ng impormasyon tungkol sa mga kaganapang kaugnay sa mga pang-edukasyong aktibidad
주간학습 안내장 (Lingguhang Pahayagang Palihan)	Pahayagang palihang mula sa guro sa homeroom, naglalaman ng talaorasan, mga paghahanda, mga kaganapan sa klase o impormasyon tungkol sa mga aktibidad para sa kasalukuyang linggo
수행평가 (Pagtatasa ng Pagsasagawa)	Paraan ng pagtatasa ng mga resultang natamo ng mga mag-aaral o pagsasagawa ng mag-aaral gamit ang iba't ibang paraan (sanaysay, talakayan/debate, mga eksperimento/gawaing laboratoryo, pagmamasid, pagtatasa ng sarili, bumabagtas na pagtatasa, atbp.) upang matingnan ang kaalaman, mga ginagawa at saloobin ng mag-aaral
개인정보활용동의서 (Papel ng Pagpayag para sa Paggamit ng Personal na Impormasyon)	Mga dokumento upang makakuha ng aproba mula sa mga magulang para sa paggamit ng personal na impormasyon ng mag-aaral kaugnay sa mga pampaaralang aktibidad
방과후교실 (Klase Pagkatapos ng Klase sa Paaralan)	Iba't ibang mga programang pang-edukasyong pinapatakbo pagkatapos ng mga regular na oras ng paaralan
건강검진 (Pagsusuri ng Kalusugan)	Pisikal na pagsusuring ginagawa sa mga mag-aaral sa una at ika-apat na grado sa mga pagamutang hinirang ng paaralan upang tingnan kung may mga sakit at pigilan ang mga ito
구강검진 (Pagsusuri ng Ngipin)	Pagsusuri ng ngipin para sa mga mag-aaral sa ikalawa, ikatlo, ikalima at ika-anim na grado sa isang klinikang pangngipin hinirang ng paaralan
신체발달검사 (Pagsusuri ng Pisikal na Pag-unlad)	Pagtingin sa pag-unlad na pisikal at kalusugan ng mga mag-aaral sa pamamagitan ng pagsusukat ng tangkad at timbang
도서 대출증 (Pang-aklatang Kard)	Kard na ginagamit upang manghiram ng mga libro mula sa aklatan ng paaralan
학교운영위원회 (Tumatakbong Komite ng Paaralan)	Organisasyong nagbibigay ng mga pagsusuri at payo sa mga isyung kaugnay sa operasyon ng paaralan at mga pang-edukasyong aktibidad. Binubuo ito ng mga kinatawang guro, mga kinatawang magulang, at mga personalidad sa komunidad
학교전담경찰관 (Pulis Pampaaralan)	Opisyal ng pulis na namumuno sa paaralan na nagbibigay ng edukasyon sa pagpigil ng karahasang pampaaralan para sa mga mag-aaral at mga magulang, at namumuno sa pagpigil at pagpapahinto ng karahasan sa mga paaralan

Dahong Dagdag 2 Mga Katagang Nauugnay sa Buhay Paaralan



[Mga katagang nauugnay sa buhay sa Paaralang Elementarya (Mga halimbawa)]

Mga kataga	Pagsasalarawan
입학식 (Seremonya ng Pagpasok)	Seremonyang idinaraos para sa mga mag-aaral sa unang grado kapag nag-umpisa silang pumasok sa paaralan
학년 임원선거 (Halalan para sa mga Opisyal ng Klase)	Hinahalal ang mga kinatawan ng klase (pangulo, pangalawang pangulo ng klase) sa pamamagitan ng malayang pagboto sa bawat klase
전교어린이임원선거 (Mga Halalan para sa Lupon ng mga Mag-aaral)	Hinahalal ang mga kinatawan ng paaralan (pangulo, pangalawang pangulo ng paaralan) sa pamamagitan ng malayang pagboto ng buong paaralan (mga mag-aaral)
현장체험학습 (Mga Lakbay Aral)	Mga aktibidad na pag-aaral kung saan nagtatamo ang mga bata ng kaalaman at impormasyon sa labas ng silid-aralan, sa pamamagitan ng mga pangkaranasang aktibidad
교외체험학습 (Larangan sa Labas ng Paaralan)	Isang aktibidad na pag-aaral na isinasagawa sa pamamagitan ng direktang karanasan tulad ng lakbay aral, karanasang kultural, at karanasang pangtrabaho sa pamamagitan ng pangkaranasang pag-aaral na isinasagawa pagkatapos ibigay ang paunang pahintulot ng punong-guro batay sa isang personal na plano (Halimbawa: paglalugad na kultural, inihabiling pag-aaral, pamamasyal ng pamilya, pagbisita sa pamilya, tungkulin ng anak sa mga magulang, atbp.).
운동회 (Araw ng Larangan)	Nagtitiipon-tipon ang mga mag-aaral upang lumahok sa iba't ibang larong pampalakasan
수학여행 (Magdamagang Paglalakbay)	Magdamagang paglalakbay kasama ang mga guro para sa pagkatutong batay sa karanasan, sa pamamagitan ng pagmamasyal at pagramdam sa kalikasan at kultura
야영수련활동 (Aktibidad na Camping at Pagsasanay)	Mga aktibidad na panlabas na idinaraos sa mga likas na lugar tulad ng mga gilid ng bundok o tabing-dagat upang mapaiting ang karakter at ang kalusugang pisikal at pangkaisipan ng mga mag-aaral
개교기념일 (Anibersaryo ng Paaralan)	Pampaaralang pistang idinaraos isang beses isang taon upang gunitain ang anibersaryo ng pagbubukas ng mababang paaralan
재량휴업일 (Bakasyong ayon sa Mabuting Pagpapasya)	Araw o panahong walang pasok, hinirang ayon sa mabuting pagpapasya ng paaralan
학부모 총회 (Pangkalahatang Pulong ng mga Magulang)	Pagtitiipon ng mga magulang upang makatanggap ng impormasyon tungkol sa mga pang-edukasyong aktibidad ng paaralan at talakayin ang mga bagay na may kaugnayan sa operasyon ng paaralan (pagpapakilala ng kurikulum)
학부모 상담 (Pagpupulong ng Mga Magulang at Guro)	1:1 pulong sa pagitan ng mga magulang at mga guro upang talakayin ang mga isyung kailangang lutasin
학부모 공개수업 (Klaseng Bukas para sa mga Magulang)	Araw ng klaseng bukas para sa mga magulang upang magmasid sa mga klase
방학 (Bakasyon)	Pahinga mula sa mga klase sa katapusan ng semestre o pampaaralang taon. Kabilang ang bakasyon sa tag-init at bakasyon sa taglamig (bakasyon sa tag-init, bakasyon sa taglamig, bakasyon sa tagsibol, atbp.)
개학식 (Seremonya ng Pagbabalik -Paaralan)	Seremonyang tanda ng katapusan ng bakasyon at umpisa ng mga regular na klase sa paaralan
학예회 (Pampaaralang Piyesta ng Sining)	Pang-edukasyong kaganapan kung saan idinaraos ang mga eksibit, mga pagtatanghal, at mga paligsahan sa paaralan
종업식 (Seremonya ng Pagkumpleto)	Seremonyang tanda ng pagkumpleto ng pampaaralang taon
졸업식 (Seremonya ng Pagtatapos)	Seremonya ng paghahandog ng mga sertipiko ng pagtatapos pagkatapos makumpleto ang anim-na-taong kurso ng mababang paaralan

※ Maaaring mag-iba ang mga kataga depende sa rehiyon at sa mababang paaralan



[Mga Katagang Nauugnay sa buhay sa Primarya at Mataas na Paaralan (Mga halimbawa)]

Mga kataga	Pagsasalarawan
교과 (Asignatura)	Asignaturang tinuturo sa paaralan
교과서 (Aklat-aralin)	Aklat-aralin para pag-aralan ang bawat asignatura
창의적 체험활동 (Pangmalikhaing karanasang aktibidad)	Mga aktibidad na ekstrakurikular; binubuo ng apat na sektor tulad ng mga nagsasariling aktibidad, mga pangsamahang aktibidad, mga boluntaryong aktibidad, at mga pangkarerang aktibidad
학교생활기록부 (Mga Kopyang (Transcripts) Pampaaralan)	Mga dokumentong naglalaman ng mga grado ng mga mag-aaral at mga detalye ng kanilang pangkalahatang buhay paaralan
내신 (Mga Talang Pampaaralan)	Mga pangkalahatang tala sa paaralan (mga iskor sa pagsusulit, pagtatasa ng pagsasagawa, mga pagsusulit sa papel, atbp.)
수행평가 (Pagtatasa ng Pagsasagawa)	Normal na tinatasa para sa bawat klase; maaaring mag-iba ang paraan ng pagtatasa depende sa asignatura. Tinatasa hindi lamang batay sa mga resulta, kundi batay din sa proseso.
실기 (Praktikal na Pagsusulit)	Tumutukoy sa mga pagsusulit na kinapapalooban ng isang aktibidad, tulad ng pagpipinta, pagguhit, pagtugtog ng mga instrumento, mahabang talon, pagtakbo, atbp. para sa mga asignaturang sining at pisikal na edukasyon tulad ng sining, musika at pisikal na edukasyon.
영어듣기평가 (Pagsusulit sa Pakikinig ng Ingles)	Pagsusulit sa pakikinig ng Ingles na magkasamang pinangangasiwaan ng 17 munisipal at panlalawigang tanggapan ng edukasyon sa buong bansa. Inaalok ang mga pagsusulit dalawang beses sa isang taon at sinasalamain ang mga resulta sa mga pagtatasa ng pagsasagawa sa Ingles.
중간고사 (Pagsusulit sa Kalagitnaan ng Semestre)	Pampaaralang pagsusulit sa kalagitnaan ng semestre
기말고사 (Huling Pagsusulit)	Pampaaralang pagsusulit na idinaraos sa katapusan ng semestre
모의고사 (Huwad na Pagsusulit)	Pagsusulit na kinukuha bilang paghahanda sa mga pagsusulit para sa pagpasok sa kolehiyo; hindi nasasalamain sa mga talang pampaaralan
정시 (Espesyal na Pagpasok)	Tinatasa ang resulta ng pagsusulit para sa pagpasok sa kolehiyo kasama ang mga grado mula sa mga pagsusulit para sa pagtaya ng kakayahang eskolastiko sa kolehiyo
수시 (Regular na Pagpasok)	Tinatasa ang resulta ng pagsusulit para sa pagpasok sa kolehiyo kasama ang GPA sa mataas na paaralan at mga pangkalahatang tala sa mataas na paaralan
동아리(C.A) (Mga Pangsamahang Aktibidad (CA))	(Mga Pangsamahang Aktibidad (CA)) Mga aktibidad para sa mga mag-aaral na may mga parehong libangan o interes, idinaraos sa mga panahong hinirang ng paaralan
자율 동아리 (Nagsasariling Samahan)	Mga samahan para sa mga mag-aaral na may mga parehong libangan o interes, idinaraos sa mga panahong maliban doon sa mga hinirang ng paaralan

Dahong Dagdag 2 Mga Katagang Nauugnay sa Buhay Paaralan



[Mga Katagang Nauugnay sa buhay sa Primarya at Mataas na Paaralan (Mga halimbawa)]

Mga kataga	Pagsasalarawan
이동수업 (Lumilipat na Klase)	Mga klaseng kinukuha kung saan nagpupunta ang mga mag-aaral sa isang silid-aralan maliban sa kanilang homeroom (hal., sining, Ingles, matematika, atbp.)
학급회의 (Pangklaseng Pulong)	Mga pulong na idinaraos para sa mga miyembro ng klase sa panahong inatas ng paaralan
학생회 (Konseho ng mga Mag-aaral)	Organisasyon o grupo kung saan nagtitipon-tipon ang mga kinatawang mag-aaral upang magbahagi ng mga opinyon tungkol sa buhay paaralan upang matukoy at maisakatuparan ang mga nauugnay na bagay
학부모총회 (Pangkalahatang Pulong ng mga Magulang)	Pulong ng mga tagapag-alaga ng mga mag-aaral upang talakayin ang mga bagay na may kaugnayan sa operasyon ng paaralan
방과후학교 (Klase Pagkatapos ng Klase sa Paaralan)	Mga klaseng idinaraos pagkatapos ng mga opisyal na klase sa paaralan para sa mga mag-aaral na nais kumuha ng mga karagdagang klase
자기주도학습 (Pagkatuto sa Sariling Sikap)	Pag-aaral nang mag-isa
봉사활동 (Boluntaryong Aktibidad)	Mga indibidwal na mag-aaral o mga grupong pampaaralang nagboboluntaryo para sa kapakinabangan ng lipunan o publiko
현장체험학습 (Mga Lakbay Aral)	Mga aktibidad na pag-aaral upang magtamo ng kaalaman at impormasyon sa pamamagitan ng direktang pagbisita sa aktwal na lugar bitbit ang mga kinakailangang materyal para sa pag-aaral sa pamamagitan ng plano ng operasyon ng pampaaralang kurikulum (Halimbawa: Mga paglalakbay sa tagsibol at taglagas, mga pampaaralang paglalakbay, karanasang pangtrabaho, atbp.)
교외체험학습 (Larangan sa Labas ng Paaralan)	Ito ay isang aktibidad na pag-aaral na isinasagawa sa pamamagitan ng direktang karanasan tulad ng lakbay aral, karanasang kultural, at karanasang pangtrabaho sa pamamagitan ng pangkaranasang pag-aaral na isinasagawa pagkatapos makuha ang paunang pahintulot ng punong-guro batay sa personal na plano (Halimbawa: mga pagbisitang kultural na pinagyayaman ang pagkatuto, pagbisita at pamamasyal ng pamilya, tungkulin ng anak sa mga magulang, atbp.)
재량휴업일 (Bakasyong ayon sa Mabuting Pagpapasya)	Bakasyong hindi pampublikong bakasyon, nguni't hinirang ayon sa mabuting pagpapasya ng punong-guro
자유학기제 (Programang Libreng Semestre)	Sistema kung saan maaaring kumuha ang mga mag-aaral sa gitnang paaralan ng mga klase sa debate o laboratoryo o mga aktibidad na karanasang pangtrabaho imbes na pagsusulit sa kalagitnaan ng semestre at huling pagsusulit
학교폭력 (Karahasang pampaaralan)	Karahasan sa loob o labas ng paaralan na nauwi sa pinsalang pangkaisipan o pisikal; maaaring kabilangan ng pisikal na karahasan, pinsala sa katawan, pagkulong, mga banta, pagkamkam, pag-akit, insulto, pananakot, karahasang sekswal, pang-aapi sa cyberspace at panghihiya gamit ang mga network ng telekomunikasyon, atbp.
주변(학급도우미) (Lingguhang Tungkulin (Katulong sa Klase))	Taong nagboboluntaryo para sa klase sa isang araw na inatas ng mga miyembro ng klase

※ Maaaring mag-iba ang mga kataga depende sa rehiyon at sa mataas na paaralan



[Mga Bansang Miyembro ng Apostille]

(Batay sa Hunyo 23, 2019)

Kontinente	Mga Estadong Partido
Asya, Oceania (19)	Australia, Brunei, bahagi ng China (Macao, Hong Kong), Cook Islands, Fiji, India, Japan, Korea, Mauritius, Marshall Islands, Mongolia, New Zealand, Niue, Palau, Philippines, Samoa, Tajikistan, Tonga, Vanuatu
Europa (52)	Albania, Andorra, Armenia, Austria, Azerbaijan, Belarus, Belgium, Bosnia–Herzegovina, Bulgaria, Croatia, Cyprus, Czech Republic, Denmark, Estonia, Finland, France, Georgia, Germany, Greece, Hungary, Iceland, Ireland, Italy, Kazakhstan, Kyrgyzstan, Kosovo, Latvia, Liechtenstein, Lithuania, Luxembourg, Macedonia, Malta, Monaco, Montenegro, Moldova, Netherlands, Norway, Poland, Portugal, Romania, Russia, San Marino, Serbia, Slovakia, Slovenia, Spain, Sweden, Switzerland, Turkey, Ukraine, United Kingdom, Uzbekistan
Hilagang Amerika (1)	Estados Unidos (kasama ang Guam, Maury Islands, Puerto Rico, Saipan)
Gitna at Timog Amerika (30)	Antigua and Barbuda, Argentina, Bahamas, Barbados, Belize, Bolivia, Brazil, Chile, Colombia, Costa Rica, Dominica, Dominican Republic, Ecuador, El Salvador, Granada, Guatemala, Guyana, Honduras, Mexico, Nicaragua, Panama, Paraguay, Peru, Saint Lucia, Saint Kitts and Nevis, St. Vincent, Suriname, Trinidad and Tobago, Uruguay, Venezuela,
Africa (12)	Botswana, Burundi, Cape Verde, Eswatini (dating Swaziland), Lesotho, Liberia, Malawi, Namibia, Sao Tome and Principe, Seychelles, South Africa, Tunisia
Gitnang Silangan (4)	Bahrain, Israel, Morocco, Oman
Kabuuan	118 na Bansa

※ [Pinagmulan] Apostille website (www.apostille.go.kr)

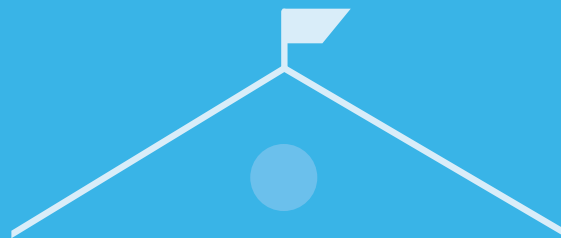
※ Makikita ang pinakahuling istado ng mga estadong partido sa Kapulungang Apostille sa website para sa ligtas na pagbibiyaha sa ibang bansa ng Kagawarang-bansa ng Banyagang Abal-abal (www.0404.go.kr) Pangunahing menu → [Mga serbisyong pangkonsulado / Bisa]→ [Mga serbisyong pangkonsulado]

PM2020-85

Gabay para sa mga Pamilyang Multikultural
na Magulang tungkol sa Paraan ng Pagpasok sa Paaralan
Pagpapatala ng Iyong Anak sa Paaralan

Inilathala		Disyembre 2020
Tagapaglathala		Direktor Yun, Yeo Kak
Paglimbagan		Pambansang Surian para sa Edukasyong Pang-habang buhay
Lugar		8th floor, 14, Cheonggyecheon-ro, Jung-gu, Seoul
Telepono		02-3780-9784
Fax		02-3780-9959
Homepage		www.edu4mc.or.kr
Disenyo/I-print		kncgaram 02-2279-7857

Ang buklet na ito ay ginawa bilang bahagi ng “2020 Proyekto Para sa Pamilyang Multikultural na Paglilipat ng mga Bata sa Paaralan,” ito ay isinulong ng Pamabansang Sentro para sa Edukasyong Multikultural at Pambansang Surian para sa Edukasyong Pang-habang buhay. Ang kopya na ito ay pagmamay-ari ng Pamabansang Sentro para sa Edukasyong Multikultural at Pambansang Surian para sa Edukasyong Pang-habang buhay, at mayroong 17 na punong-lungsod at panlalawigang tanggapan ng edukasyon na binubuo ng mga samahang nangangasiwa.



Gabay para sa mga Pamilyang Multikultural
na Magulang tungkol sa Paraan
ng Pagpasok sa Paaralan

Pagpapatala ng Iyong Anak sa Paaralan



교육부



국가평생교육진흥원



중앙다문화교육센터

Tanggapan ng Edukasyon ng Punong-lungsod ng Seoul
Tanggapan ng Edukasyon ng Punong-lungsod ng Daegu
Tanggapan ng Edukasyon ng Punong-lungsod ng Gwangju
Tanggapan ng Edukasyon ng Punong-lungsod ng Ulsan
Panlalawigang Tanggapan ng Edukasyon ng Gyeonggi
Tanggapan ng Edukasyon ng Chungcheongbuk-do
Tanggapan ng Edukasyon ng Jeollabuk-do
Tanggapan ng Edukasyon ng Gyeongsangbuk-do
Panlalawigang Tanggapan ng Edukasyon ng Espesyal na Lalawigang Namamahala sa Jeju

Tanggapan ng Edukasyon ng Punong-lungsod ng Busan
Tanggapan ng Edukasyon ng Punong-lungsod ng Incheon
Tanggapan ng Edukasyon ng Punong-lungsod ng Daejeon
Tanggapan ng Edukasyon ng Lungsod ng Sejong
Panlalawigang Tanggapan ng Edukasyon ng Gangwon
Tanggapan ng Edukasyon ng Chungcheongnam-do
Tanggapan ng Edukasyon ng Jeollanam-do
Tanggapan ng Edukasyon ng Gyeongsangnam-do